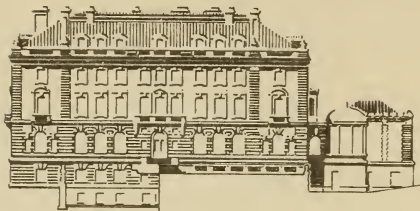


Z  
671  
R45X  
CHM

*Cooper-Hewitt Museum Library*



*Smithsonian Institution Libraries*

EX LIBRIS

THE COOPER UNION  
Museum Library  
THE GIFT OF  
Daniel B. Updike



JUL 10 1941

CATALOGUE DE DESSINS

RELATIFS A

L'HISTOIRE DU THÉÂTRE

CONSERVÉS AU DÉPARTEMENT DES ESTAMPES

DE LA

BIBLIOTHÈQUE NATIONALE



Z  
671  
R45X

CHM Ref. CATALOGUE DE DESSINS

RELATIFS A

# L'HISTOIRE DU THÉÂTRE

CONSERVÉS AU DÉPARTEMENT DES ESTAMPES

DE LA

BIBLIOTHÈQUE NATIONALE

Avec la description d'Estampes rares sur le même sujet,  
récemment acquises de M. DESTAILLEUR

PAR

HENRI BOUCHOT



PARIS

ÉMILE BOUILLON, ÉDITEUR

67, RUE DE RICHELIEU, AU PREMIER

1896

8

---

EXTRAIT DE LA *Revue des Bibliothèques*

Octobre 1895-Mars 1896.

---



792.  
B755

CATALOGUE DE DESSINS

RELATIFS A

L'HISTOIRE DU THÉÂTRE

CONSERVÉS AU DÉPARTEMENT DES ESTAMPES

DE LA

BIBLIOTHÈQUE NATIONALE

Avec la description d'Estampes rares sur le même sujet,  
récemment acquises de M. DESTAILLEUR

---

L'idée première du présent catalogue avait été de donner aux amateurs spéciaux une description complète du recueil théâtral cédé ces années dernières au cabinet des Estampes par M. Destailleur<sup>1</sup>. A lui seul ce grand album méritait une notice, tant par l'extrême rareté de certaines pièces gravées, que pour la qualité des dessins originaux qu'on y trouve. Le travail une fois achevé, il nous parut utile d'y joindre l'énumération sommaire des dessins originaux sur le même sujet disséminés dans les divers recueils du Département. La besogne avait sa difficulté, car au fur et à mesure de leur entrée depuis deux siècles, les dessins de cet ordre avaient reçu des destinations bien différentes; les uns étaient allés

---

1. Notre ami M. Germain Bapst s'est trompé lorsqu'il écrit, dans son *Essai de l'hist. du théâtre*, que M. Courboin a publié le catalogue de ce recueil. M. Courboin a publié le catalogue des dessins topographiques relatifs à Paris, aussi acquis de M. Destailleur et conservés au cabinet des Estampes. L'erreur est excusable dans un travail de l'importance de celui de M. Germain Bapst.

grossir les collections topographiques, d'autres les albums de costumes, certains s'étaient venus joindre aux pièces historiques. C'est après avoir parcouru les volumes de ces séries que nous nous sommes résolus à publier notre catalogue.

Nous avons omis les pièces topographiques. Un inventaire s'en prépare, et d'ailleurs les dessins de cette catégorie sont le plus souvent des projets de reconstructions de scène, sans grand intérêt. Nous avons passé aussi diverses œuvres conservées dans la collection historique formée par M. Hennin. Un catalogue en a été dressé déjà par M. G. Duplessis. On aura toutes facilités d'y rechercher à la table les pièces dessinées touchant au théâtre; elles sont d'ailleurs assez clairsemées.

Mais si restreint qu'il soit, notre catalogue renferme encore la mention de 735 dessins originaux. Il viendra compléter les informations spéciales fournies par les bibliothèques de l'Opéra ou du Théâtre Français. On le verra riche surtout en dessins des xvii<sup>e</sup> et xviii<sup>e</sup> siècles, costumes, décors, ballets royaux. Notre époque moderne n'a guère laissé de traces au Cabinet, les nouveautés s'en vont de préférence enrichir les dépôts consacrés ou à l'autre branche de l'art dramatique.

Le récent inventaire du Département des estampes<sup>1</sup> publié par nous, donne une bibliographie sommaire des ouvrages sur la question; on les trouvera aux séries Pd (fêtes publiques) et Tb (théâtre). Quant aux livres utiles à consulter, on en trouvera l'énumération très complète dans le remarquable ouvrage de notre ami Germain Bapst : *L'Histoire du théâtre*<sup>2</sup>.

Il serait oiseux, ce semble, de revenir après M. Bapst sur la description des livres anciens et modernes touchant à la mise en scène, aux décors, aux costumes, et ce serait bien inutilement embarrasser notre brochure qui n'a d'autre prétention que de fournir un bref état d'œuvres curieuses, un peu perdues parmi d'autres pièces dont elles ont suivi la fortune.

HENRI BOUCHOT.

1. *Le cabinet des Estampes*. Paris, Dentu, 1895, in-8°.

2. GERMAIN BAPST, *Essai sur l'Histoire du théâtre, la mise en scène, le décor, le costume, l'architecture, l'éclairage, l'hygiène*. Paris, Hachette, 1893, grand in-8°.

AA 4. (MATIÈRE Q. *Histoire de France.*)

1. Scène de comédie de l'Hôtel de Bourgogne. Le théâtre représente la chambre d'une malade; celle-ci assise dans un fauteuil est soignée par un Orviétan et un Sganarelle. Devant elle un Diafoirus est à genoux. Dans le fond de la pièce, le Capitan, un docteur et divers personnages. (Vers 1660 ?). — Dessin à l'encre de Chine.

AA 5. (MATIÈRE Q. *Histoire de France.*)

2. Dessin d'un grand almanach représentant la scène d'un théâtre, sur le devant de laquelle sont groupés les principaux acteurs de l'Hôtel de Bourgogne, Pantalon, le Capitan, Mezzetin, Arlequin démasqué par Colombine, le docteur Balouard, Polichinelle, etc. Dans le fond, on voit, assise sur une table, en grand costume de deuil, une femme pleurant. Sur une partie du fronton on lit cette inscription en lettres capitales : « Le nouveau théâtre de la troupe italienne de l'Hostel de Bourgogne à Paris. » *Lichery del.* — Dessin lavé à l'encre de Chine sur papier gris.

## B † Réserve (AA 4.) Dessins.

3. Un vestibule à deux étages avec double escalier. On lit au bas : « Dédié à la Reine. — Vue perspective de l'intérieur du principal vestibule du Théâtre lyrique projeté communiquant par ses côtés aux galeries des Rois de France. » — Dessin à l'aquarelle [*par de Bully, 1788*].
4. Intérieur d'une salle de spectacle prise de la scène. On lit au bas : « Dédié à la Reine. — Vue perspective de l'intérieur du théâtre lyrique projeté, qui fait voir la partie amphithéâtrale. *De Bully del. 1788.* » — Dessin à l'aquarelle.
5. Scène d'un théâtre prise de l'intérieur de la salle. On lit au bas : « Dédié à la Reine. Vue perspective de l'intérieur du théâtre lyrique projeté qui fait voir la partie de la scène théâtrale. » — Dessin à l'aquarelle [*par de Bully*].

6. Décor de théâtre représentant un portique circulaire orné de guirlandes. — Croquis à la plume lavé d'ocre.
7. Décor représentant une cité funéraire antique, où se voient des tombeaux, des colonnes et des urnes. — Dessin lavé.

Hd. 200

(Recueil factice d'architecture consacré au théâtre, et renfermant une majorité de pièces gravées. Voici les quelques dessins, mêlés aux estampes, que nous y avons rencontrés :)

8. Croquis d'une avant-scène en 1695 environ. — Dessin lavé à l'encre de Chine.
9. Projet d'une scène reposant sur des colonnes. — Aquarelle du xviii<sup>e</sup> siècle.
10. Projets de décoration d'une salle de spectacle [par *Robert de Cotte?*]. — Aquarelle.
11. Plafond et loges. — Aquarelle.
12. Coupe d'un théâtre. — Dessin lavé à l'aquarelle.
13. Plan d'une salle de spectacle. — Aquarelle.
14. Autre plan. — Aquarelle.
15. Autre plan. — Aquarelle.
16. Coupes de salles de spectacle. — 2 pièces à l'aquarelle.
17. Projet d'une salle de spectacle sur l'emplacement de l'hôtel de Soissons à Paris. 1759. Plan des terrains et de la salle. — Dessin lavé.
18. Même projet. Coupe sur la longueur de la salle et du théâtre. — Dessin lavé.
19. Même projet. Rez-de-chaussée. — Dessin lavé.
20. Même projet. Premières loges. — Dessin lavé.
21. Même projet. Deuxièmes loges. — Dessin lavé.
22. Même projet. Salle de bal contenant 1800 personnes. — Dessin lavé.
23. Même projet. Combles de la salle de spectacle, avec les réservoirs qui inondent la salle en cas d'incendie. — Dessin lavé à l'aquarelle.
24. Projet d'un théâtre à façade demi-circulaire. — Dessin lavé. (1790?)
25. Plan du théâtre précédent. — Dessin lavé.
26. Plan du théâtre précédent. — Dessin lavé.



27. Coupe du même théâtre sur la longueur. — Aquarelle.
28. Deux coupes sur la largeur : la salle, la scène. — Aquarelles
29. Plan d'une salle en amphithéâtre antique. — Dessin lavé.
30. Reconstruction du théâtre italien sur l'emplacement de l'hôtel Lamoignon au Marais. Place des terrains. — Dessin lavé.
31. Même projet sur la rue Meslay. — Dessin lavé.
32. Deux croquis du plan d'un théâtre avec deux escaliers circulaires. — Aquarelles.
33. Rez-de-chaussée du même. — Aquarelle.
34. Divers plans pour un théâtre, fin du xviii<sup>e</sup> s. Rez-de-chaussée. — Dessin lavé.
35. Le même projet. 1<sup>er</sup> étage. — Dessin lavé.
36. Le même projet. Coupe en largeur. La scène. — Dessin à l'aquarelle.
37. Le même projet. Coupe en largeur. La salle. — Dessin à l'aquarelle.
38. Le même. Coupe en longueur. — Dessin à l'aquarelle.
39. Le même. Coupe de la salle du foyer. — Dessin à l'aquarelle.

## Oa 36.-37.

Recueil factice contenant les costumes de bal et de théâtre des règnes de Louis XIV et de Louis XV.

40. Costume de prince pour un des opéras du xvii<sup>e</sup> s. (Thésée?)  
Contre-épreuve d'après un dessin au crayon de Bérain?
41. Un guerrier d'opéra (1700?) — Dessin à l'aquarelle.
42. Un prince dans un drame lyrique, vers 1650. — Dessin à l'aquarelle.
43. Personnage de ballet (Ballet de la Nuit?) vers 1650, portant un habit jaune et un casque à dragon. — Dessin à l'aquarelle.
44. Un prince. — Dessin lavé.
45. Un prince. — Dessin lavé.
46. Un guerrier. — Dessin lavé.
47. Un guerrier. — Dessin lavé.
48. Un jeune prince (Joas?). — Aquarelle.
49. Un autre jeune prince. — Aquarelle.
50. Un Mercure vers 1660. — Aquarelle.

51. Un Mercure vers 1690. — Dessin lavé.
52. Un Cupidon. — Dessin lavé.
53. Un Bacchant. — Dessin lavé.
54. Un fou. — Dessin lavé.
55. Un sauvage. — Aquarelle.
56. Pluton vers 1700. — Dessin lavé.
57. Un esprit des ténèbres. — Dessin lavé.
58. Un esprit des airs. — Dessin lavé.
59. Autre esprit des airs. — Dessin lavé.
60. Un fleuve. — Dessin au crayon.
61. Un Sylvain jouant de la cornemuse. — Aquarelle.
62. Un Polyphème en paniers de 1750 environ. On lit au bas :  
Habillement d'un Polyphème pas... — Aquarelle.
63. Un joueur de hautbois vers 1660. — Dessin lavé.
64. Un hidalgo en 1650. — Aquarelle.
65. Un seigneur de 1690 environ. — Dessin lavé.  
(Costumes d'un ballet sous Louis XIII. Huit pièces.)
66. Un seigneur. — Aquarelle.
67. Un prince grotesque. — Aquarelle.
68. Un capitaine. — Aquarelle.
69. Un spadassin. — Aquarelle.
70. Un seigneur de la cour des miracles. — Aquarelle.
71. Un seigneur mi-partie loup et homme. — Aquarelle.
72. Un oriental. — Aquarelle.
73. Un garde borgne. — Aquarelle.
74. Costume grotesque pour un ballet de 1650 environ, homme  
sauvage? — Aquarelle.
75. Prométhée vers 1700. — Dessin lavé.
76. Pantalon. — Croquis à la sanguine.
77. Autre grotesque. — Dessin lavé.
78. Un costume de Thésée. — Dessin lavé.
79. Un seigneur de ballet. — Dessin lavé.
80. Un prince de ballet. — Aquarelle.
81. Un comte grotesque. — Dessin lavé.
82. Un seigneur. — Dessin lavé.
83. Un vieillard. — Dessin lavé.
84. Un jeune prince. — Dessin lavé.
85. Autre prince. — Dessin lavé.
86. Autre. — Croquis à la pierre noire.
87. Un paysan. — Dessin lavé.

88. Un joueur de fifre. — Dessin lavé.
89. Un berger. — Dessin lavé.
90. Un guichetier. — Dessin lavé.
91. Une vieille grotesque. — Aquarelle.
92. Un grotesque. — Dessin lavé.
93. Un seigneur à la tête de hibou. — Croquis à la sanguine.
94. Un trompette de ballet. — Dessin lavé.
95. Un paysan. — Dessin lavé.
96. Un gueux cul-de-jatte. — Dessin lavé.
97. Un gueux traîne-pattes. — Dessin lavé.
98. Homme de qualité en habit de danseur. — Dessin lavé et rehaussé de blanc, par *H. Bonnart*.
99. Une gitaña. — Aquarelle.
100. Mercier ambulant. — Dessin lavé (*Larmessin?*).
101. Barbier ambulant. — Dessin lavé.
102. Mardi-gras. — Aquarelle.
103. Marchand de vin. — Dessin lavé.
104. Costume grotesque de peintre, — Dessin lavé.
105. Grotesque de ballet, avec escargots aux épaules. — Dessin lavé.
106. Un fou. — Aquarelle.
107. Un seigneur oriental. — Dessin lavé.
108. Un Arabe. (Voir le costume d'arabe gravé par *Bonnart*.) — Dessin lavé.
109. Autre. — Dessin lavé.
110. Un Africain. — Dessin lavé.
111. Un Arabe. — Dessin lavé.
112. Un archer dansant. — Dessin lavé.
113. Un grotesque tenant une canne. — Dessin lavé.
114. Indien dansant? — Dessin lavé.
115. Endymion. — Dessin lavé.
116. Un Scythe tirant de l'arc. — Dessin lavé.
117. Un seigneur. — Croquis à la pierre noire.
118. Un Endymion? — Dessin lavé.
119. Un Turc. — Dessin à la pierre noire.
120. Un grand-prêtre. — Dessin lavé.
121. Un costume de vieillard pour un ballet. — Dessin au crayon en contre-épreuve.

122. Un seigneur ottoman ou Esclavon, par *Bonnart?* — Dessin à la sanguine.  
 123. Fantoches et acrobates formant une apothéose. — Dessin.

## Oa. 37.

124. Une joueuse de viole sous Louis XIII. — Aquarelle.  
 125. Costume de reine de tragédie lyrique vers 1690. — Dessin lavé.  
 126. Danseuse de ballet en jupe courte. — Dessin lavé.  
 127. Autre. — Dessin lavé.  
 128. Autre. — Dessin lavé.  
 129. Femme ridicule en vertugade du xvi<sup>e</sup> s. dansant un pas. — Dessin au bistre par *H. Bonnart* (Dame Ragonde).  
 130. Danseuse catalane tenant un tambour de basque. — Aquarelle.  
 131. Actrice en costume grotesque jaune, tenant un tambourin. — Aquarelle.  
 132. Une folie de 1690 environ. — Aquarelle et gouache.  
 133. Danseuse de l'Opéra dansant un pas. — Dessin lavé au bistre par *Bonnart?*  
 134. Paysanne dansant à l'Opéra. — Dessin lavé.  
 135. Une princesse dansant. — Dessin lavé.  
 136. Arthémise, un des rôles de Marinette. — Aquarelle.  
 137. Une jardinière. — Dessin lavé.  
 138. Une danseuse en paniers, xviii<sup>e</sup> s. — Aquarelle.  
 139. Danseuse. — Dessin lavé.  
 140. Autre. — Dessin lavé.  
 141. Une princesse africaine. — Aquarelle.  
 142. Flore. — Dessin lavé.  
 143. Une reine. — Aquarelle.  
 144. Reine. — Dessin lavé.  
 145. Autre. — Dessin lavé.  
 146. Princesse. — Dessin lavé.  
 147. Danseuse jouant des castagnettes. — Dessin lavé.  
 148. Danseuse. — Dessin lavé.  
 149. Danseuse tenant un caducée. — Dessin lavé.  
 150. Danseuse en robe courte. — Dessin lavé.  
 151. Danseuse ayant un cimier de plumes. — Dessin lavé.  
 152. Danseuse en chasseresse. — Dessin lavé.  
 153. Diane tenant un épieu. — Dessin lavé.



154. Bacchante. — Dessin lavé.
155. Indienne du triomphe de l'Amour tenant une pique et un miroir. — Dessin lavé.
156. Princesse indienne? — Dessin lavé.
157. Trompette. — Dessin lavé.
158. Une harpie. — Aquarelle.
159. Autre. — Dessin lavé.
160. La nuit. — Aquarelle.
161. Princesse orientale. — Croquis à la sanguine. (*Bonnart.*)
162. Contre-épreuve d'un dessin représentant cinq acteurs réunis sur une feuille. — Sanguine.
163. Costume de théâtre de 1690 environ. — Dessin lavé et rehaussé de blanc.
164. Apothéose d'une Cérès. — Dessin lavé.
165. Princesse à cheval, conduite par un coureur. — Dessin à la pierre brûlée.
166. Prince monté sur un chameau. — Dessin à la pierre brûlée.
167. Apothéose infernale dans un décor de monstres. — Dessin lavé.
168. Un fou portant une coquette sur son dos. — Dessin au crayon.
169. Deux acteurs enlacés, s'arrangeant pour former le corps d'un centaure. — Dessin lavé.
170. Les mêmes portant Cupidon sur leur dos. — Dessin lavé.
171. Un char du soleil conduit par le Temps. — Croquis à la plume et au crayon.
172. Guerrier d'un carrousel ayant près de lui son cheval. — Croquis par *Chauveau*.
173. Tournoi du xvii<sup>e</sup> s. Deux seigneurs de 1650 environ combattant l'un contre l'autre. — Aquarelle.
174. Harnais d'un cheval de tournoi, avec pièces rapportées sur le dessin. — Dessin lavé au bistre.
175. Cheval de tournoi ou de carrousel. — Aquarelle.
176. Licteur romain montant un coursier, vers 1750. — Aquarelle.
177. Autre cheval du même temps tirant un char. — Aquarelle.

Pd. 74.

Ouvrage intitulé le *Ballet du Roy des festes de Bacchus dansé par Sa Majesté au Palais Royal le 2 jour de Mai 1651. A Paris*

par Robert Ballard seul imprimeur du Roy pour la musique, 1651. Avec permission. In-folio de 26 pages de texte, plus deux pages en appendice pour les entrées. La reliure est aux armes de Louis Hesselin, maître des Requêtes à la Chambre des Comptes, et c'est vraisemblablement pour ce bibliophile émérite que furent dessinées les figures placées à la suite du texte, vers 1660 environ<sup>1</sup>. Le texte comprend 26 pages, plus deux pages d'*Ordre des Entrées*. Les dessins sont exécutés à l'aquarelle avec rehauts d'argent et d'or.

178. Décor représentant l'intérieur d'une salle richement décorée. Au fond un char traîné par deux personnages. A droite un autre char traîné par deux chevaux ; à gauche deux autres personnages à cheval. Argument : *Sobriété, Cornaro et l'Indigence chassez de l'Isle dorée par Silène, et menez en triomphe par un parasite. Première entrée. Le Fourgon. M. de Sainctot, Lardenay, Quéru, Du Moustier, Lerambert, Anse*(acteurs). Fol. 34
179. Figure d'acteur en pied portant un costume écourté de femme. On lit en haut cette mention au crayon : *1<sup>er</sup> Récit. La Sobriété.* Fol. 35
180. Figure d'acteur costumé en Pantalon, et tenant une balance. On lit en haut cette mention au crayon : *1<sup>er</sup> Récit. Cornaro.* Fol. 36
181. Figure d'acteur en pied portant un costume court. On lit en haut cette mention au crayon : *1<sup>er</sup> Récit. Lindigence.* Fol. 37
182. Figure d'acteur en costume de fantaisie. On lit en haut cette mention au crayon : *1<sup>er</sup> Récit de quatre parasite.* Fol. 38
183. Figure d'acteur représenté en costume de fantaisie, coiffé d'un coq et chevauchant une haquenée. On lit en haut cette mention au crayon : *1<sup>re</sup> entrée des Coquetiers.* Fol. 39

---

1. Louis Hesselin était un des Mécènes de cette époque. Il était de toutes les fêtes, et il avait commandé à La Belle les dessins du *Ballet de la nuit* dans le goût de celui-ci. Le *Ballet de la nuit* appartient au baron Pichon.

Il avait des châteaux précieusement décorés de peinture, et ses livres reliés d'ordinaire en veau fauve étaient à ses armes : Griffons et croisettes. Le recueil dont nous donnons la description provient de la vente Saint-Yves, il est entré à la Bibliothèque en 1805. Il portait le n° 578 de la vente du célèbre oculiste amateur Saint-Yves dont le cabinet, vendu le 2 mai 1805, renfermait plus de 600 pièces rares, tant tableaux, estampes, que miniatures ou dessins.

184. Figure d'acteur costumé en villageoise assise sur un cheval. On lit en haut cette mention au crayon : *1<sup>o</sup> entrée Coquetière?* Fol. 40
185. Figure d'acteur costumé en page de fantaisie, et montant à cheval (sans mention : *Concierge du palais de Silène?*) Fol. 41
186. Figure d'acteur dans un costume de commencement du xvii<sup>e</sup> siècle, d'une coupe exagérée. On lit en haut cette mention au crayon : *2<sup>e</sup> entrée de deux hoste.* Fol. 42
187. Figure d'acteur dans un costume de femme du commencement du xvii<sup>e</sup> siècle. On lit en haut cette mention au crayon : *2<sup>e</sup> entrée de deux hostesse.* Fol. 43
188. Figure d'acteur dans un costume allégorique du Temps, portant deux ailes et une ceinture de nuages. Il tient une faux et un serpent en anneau (sans mention manuscrite, mais on lit dans la description du Ballet : *Le temps qui amène la joye et l'abondance nécessaires à la cérémonie.*) Fol. 44
189. Figure d'acteur en costume grotesque du temps de Louis XIII. On lit en haut cette mention au crayon : *5<sup>o</sup> entrée de deux floux.* Fol. 45
190. Figure d'acteur en costume de fantaisie portant un sac à la ceinture et un pot à colle dans la main (sans mention, mais on lit dans la description du Ballet : *Deux afficheurs col-porteurs affichans et crians par toute l'isle les festes de Bacchus*). Fol. 46
191. Figure d'acteur à cheval sur un tonneau, couronné de pampres et tenant un verre à la main. On lit en haut cette mention au crayon : *6<sup>e</sup> entrée Bacchus* (Représenté par Coquet père). Fol. 47
192. Figure d'acteur en costume diabolique, épaulières et ceintures en feuilles de chardons. On lit en haut cette mention au crayon : *6<sup>e</sup> entrée de trois démons...* Fol. 48
193. Figure d'acteur en costume de fille naine et grotesque. On lit en haut cette mention au crayon : *6<sup>e</sup> entrée de sept insensées.* Fol. 49
194. Figure d'acteur en costume de femme à jupe courte, et bonnet allemand. On lit en haut cette mention au crayon : *Nourrisses de Bacchus. 7<sup>o</sup> entrée.* Fol. 50

195. Figure d'acteur en costume mi-parti diabolique et autre (sans mention. *Un des devins de la 8<sup>e</sup> entrée*). Fol. 51
196. Figure d'acteur en costume diabolique. On lit en haut cette mention au crayon : *Poete 4, 8<sup>e</sup> entrée*. Fol. 52
197. Figure d'acteur en costume fantaisiste, coiffé d'un bonnet à pointe recourbée auquel est suspendu une lanterne. On lit en haut cette mention au crayon : *IX<sup>e</sup> entrée, 4 cherchans la Cadence*. Fol. 53
198. Figure d'acteur en costume de ménétrier du xvi<sup>e</sup> siècle. On lit en haut cette mention au crayon : *IX<sup>e</sup> chercheur de Cadence*. Fol. 54
199. Figure d'acteur en guenilles et ayant une jambe de bois. On lit en haut cette mention au crayon : *10<sup>e</sup> entrée gueux indien*. Fol. 55
200. Figure d'acteur en costume de sauvage. On lit en haut cette mention au crayon : *7<sup>e</sup> entrée de trois gueux indiens* (ceci ne correspond pas à l'argument imprimé). Fol. 56
201. Figure d'acteur en costume de faune cornu. On lit en haut cette mention au crayon : *XI<sup>e</sup> faunes à Dieu Pan*. Fol. 57
202. Figure d'acteur en costume de héros. On lit en haut cette mention au crayon : *12<sup>e</sup> entrée. Chevaliers de la table ronde 6.* Fol. 58
203. Decor identique au décor de la 1<sup>re</sup> entrée. On voit au milieu une table autour de laquelle des bateleurs se livrent à des tours pour divertir les chevaliers de la table ronde. Parmi ces bateleurs figurait Louis Hesselin pour qui les figures avaient été dessinées. Fol. 60
204. Figure d'acteur en costume de bateleur. On lit en haut cette mention au crayon : *15<sup>e</sup> entrée. Bateleur* (Louis Hesselin en arlequin). Fol. 61
205. Figure d'acteur en costume de bateleur. On lit en haut cette mention au crayon : *15<sup>e</sup> entrée de deux Coles* (Colles était le nom d'un des personnages). Fol. 62
206. Figure d'acteur en costume de bateleur. On lit en haut cette mention au crayon : *15<sup>e</sup> entrée Godenot* (Ce rôle était rempli par Bonard fils). Fol. 63
207. Figure d'acteur costumé en espagnol de fantaisie. On lit en haut cette mention au crayon : *Entrée 15 de 5. Godeno en Espagnol.* (Le même Bonard le fils.) Fol. 64



208. Figure d'acteur costumé en Espagnole. On lit en haut cette mention au crayon : *Entrée 15<sup>e</sup> de 5 femmes de Godeno en Espagnolles.* Fol. 65
209. Figure d'acteur costumé en robe courte de bourgeoise. On lit en haut cette mention au crayon : *Gouvernante 4<sup>e</sup> entrée de 5 matronne.* (Cette entrée est indiquée comme ayant été supprimée dans l'appendice du texte p. 25.) Fol. 66
210. Figure de jeune fille en costume fait de fleurs et d'épis en diadème. Sans mention. (Cette figure représentait le roi Louis XIV en jeune fille coquette de la quatrième entrée supprimée. Le jeune prince y disait entre autres choses :  
*Je sens que dans le corps d'une jeune mignonne  
 J'ay l'ame d'un grand Roy.*) Fol. 67
211. Figure d'un acteur en costume de fantaisie formé de grappes de raisin. On lit en haut cette mention au crayon : *14<sup>e</sup> entrée de 4 acanariens.* Fol. 68
212. Figure d'acteur costumé en ballerin et coiffé d'une tête d'ours. Il joue d'une guitare. On lit en haut cette mention au crayon : *15<sup>e</sup> entrée de 5 musique Crotisque.* Fol. 69
213. Figure d'acteur, coiffé d'une tête de lion, et jouant du triangle. On lit en haut cette mention au crayon : *15<sup>e</sup> entrée de 5 musique crotisque.* Fol. 70
214. Figure d'acteur coiffé d'une tête de porc et agitant un hochet formant viole. On lit en haut cette mention au crayon : *15<sup>e</sup> entrée de 5 musique crotisque.* Fol. 71
215. Figure d'acteur portant un costume fait de divers jeux, cartes, dés, etc. Sans mention. (Ce rôle était tenu par le duc de Joyeuse.) Fol. 72
216. Figure d'acteur en costume de fantaisie formé de verres à boire. On lit en haut cette mention au crayon : *16<sup>e</sup> entrée de 5. La Desbauche.* (Ce rôle était tenu par le célèbre Molier.) Fol. 73
217. Figure d'acteur en costume grotesque. On lit en haut cette mention au crayon : *16<sup>e</sup> entrée de 5. La Crapulle.* Fol. 74
218. Figure d'acteur en costume de berger. On lit en haut cette mention au crayon : *18<sup>e</sup> entrée de 5. Icar pasteur.* (Ce rôle était tenu par le prince d'Harcourt.) Fol. 75

219. Figure d'acteur en costume de berger. (Sans mention.)  
Fol. 76
220. Figure d'acteur en costume de femme très riche. (Sans mention, mais c'est la représentation de Vénus dans le *Récit sérieux* intercalé entre la XVII<sup>e</sup> et la XVIII<sup>e</sup> entrée.)  
Fol. 77
221. Figure d'acteur en costume de femme très riche. On lit en haut au crayon : *Récit de La Volupté*. Fol. 78
222. Figure d'acteur en costume de femme très court. On lit en haut cette mention au crayon : *2<sup>e</sup> récit des trois Graces*.  
Fol. 79
223. Figure d'acteur représenté en costume héroïque, couronné de laurier et tenant une guitare. On lit en haut cette mention au crayon : *18<sup>e</sup> entrée de S. Orphée*. (Ce rôle d'Orphée était tenu par M. Séguier.) Fol. 80
224. Figure d'acteur en costume de Silène chevauchant un âne. On lit en haut cette mention au crayon : *19<sup>e</sup> entrée de S. Silene*. Fol. 81
225. Figure d'acteur en bacchante de fantaisie, agitant un tambour de basque. (Sans mention. Mais d'après le texte ce rôle était tenu par le Roi Louis XIV en personne.) Fol. 82
226. Figure d'acteur en costume de divinité sombre, tenant une baguette, et portant une corne d'où s'échappent des nuées. On lit en haut cette mention au crayon : *20<sup>e</sup> entrée de S. Dieu du Sommeil*. (Rôle tenu par le s<sup>r</sup> Beaubrun, peintre d'Anne d'Autriche.) Fol. 83
227. Figure d'acteur en costume formé d'ailes de papillons, et de déchiquetés. On lit en haut cette mention au crayon : *20<sup>e</sup> entrée de S. Fantomes*. Fol. 84
228. Figure d'un acteur en costume grotesque dont la coiffure est formée d'une mandoline. On lit en haut cette mention au crayon : *21<sup>e</sup> entrée (le texte dit 20<sup>e</sup> entrée) de S trofées de Bachus. La Musique*. Fol. 85
229. Figure d'un acteur en costume grotesque fait de pots d'étain. On lit en haut cette mention au crayon : *20<sup>e</sup> entrée de S trofées de bachus*. Fol. 86
230. Figure d'acteur en costume formé de flammes. On lit en haut cette mention au crayon : *22<sup>e</sup> (sic) entrée de 4 gens de feu*. Fol. 87

231. Figure d'acteur costumé en bonhomme Noel. On lit en haut cette mention au crayon : 25° (sic) *entrée. Les Glassés.*  
Fol. 88
232. Figure d'acteur costumé de court, portant un cimier de plumes de diverses couleurs, une ceinture et des épauières faites de fleurs. On lit en haut cette mention au crayon : 24° (sic) *entrée du Fleuve de l'Oubly.* (Ce rôle était tenu par le marquis de Pisy-Genlis.) Fol. 89
233. Décor représentant l'intérieur d'une salle. Dans les nuages cinq acteurs costumés en esprits follets, et au dessous cinq autres lutins. Fol. 91
234. Figure d'acteur costumé en robe à pointes et portant un masque. On lit en haut cette mention au crayon : *Fées enfantant les esprits folets.* Fol. 92
235. Figure d'acteur costumé en lutin. On lit en haut cette mention au crayon : 25° (sic) *entrée de 5 esprits folets.* Fol. 93
236. Figure d'acteur costumé en écuyer, et coiffé d'une coquille d'escargot. On lit en haut cette mention au crayon : 26° *entrée. Escuyer.* Fol. 94
237. Figure d'acteur costumé d'un tonneau, et tenant une épée et une dague. On lit en haut cette mention au crayon : 27° *entrée de 6 gladiateurs.* Fol. 95
238. Figure d'acteur costumé d'un tambour et portant un pot de fleur sur la tête. On lit en haut cette mention au crayon : 27° *entrée de 6 gladiateurs.* Fol. 96
239. Figure d'acteur costumé d'une cuirasse. On lit en haut cette mention au crayon : 27° *entrée de 6 gladiateurs animés.* Fol. 97
240. Figure d'acteur en costume militaire grotesque, tenant une épée et une rondache. On lit en haut cette mention au crayon : 27° *entrée de 6 gladiateurs.* Fol. 98
241. Figure d'acteur en costume court. On lit en haut cette mention au crayon : 28° *entrée de 4 Titans.* Fol. 99
242. Figure d'acteur en costume court, portant une calotte pointue à plumes, et une hache sur l'épaule. (Sans mention, mais d'après l'argument c'est un pirate échoué dans l'île dorée.) Fol. 100
243. Figure d'acteur en costume riche, ayant des ailes aux jambes. On lit en haut cette mention au crayon : 29° *entrée d'un Mercure. M. de Roquelaur.* Fol. 101

244. Décor représentant le ciel. Sur des nuages Apollon et les neuf muses. Fol. 103
245. Figure d'acteur en Apollon. (Sans mention, mais c'est ici le portrait de Louis XIV.) Fol. 104
246. Figure d'acteur en costume féminin. On lit en haut au crayon :  
50<sup>e</sup> entrée de 20. *Les Muses.*

Qb 32 (*Histoire de France*) 1628<sup>1</sup>.

« Le ballet des ridicules dancé par le Roy Louis XIII à St Germain en laie le douzième janvier mil six cent vingt huit<sup>2</sup>. »

247. Figure d'acteur en costume de musicienne grotesque. On lit en haut à la plume. *Récit de la Musique.* Fol. 1
248. Figure d'acteur en costume de vieille fille grotesque; un acteur costumé en grenouille porte son manteau. On lit en haut à la plume : *Guillemine la Quinteuse.* Fol. 2
249. Entrée d'une troupe de musiciens grotesques soufflant dans des huchets, et conduits par un acteur costumé en femme géante. On lit en haut à la plume : *Musiciens de campagne.* Fol. 3
250. Entrée d'une troupe de musiciens costumés en chanteurs et chanteuses espagnols, jouant de la guitare. On lit en haut à la plume : *Entrée des Espagnols joueurs de guitare.* Fol. 4
251. Figure d'acteur dans un costume formé des attributs du jeu. On lit en haut à la plume : *Récit du jeu.* Fol. 5
252. Figure d'acteur en costume de courtisane de 1600 environ, dont les voiles sont portés par un acteur habillé d'une

---

1. Les trois ballets qui suivent ne paraissent pas avoir été publiés. Les figures en ont été recueillies par Fevret de Fontette au xviii<sup>e</sup> siècle, et ont été classées par lui à leur date dans la collection de l'Histoire de France cédée au Roi en 1770. Un catalogue très sommaire en avait été dressé dans l'*Appendice de la Bibliothèque historique de la France.*

Les figures de ces ballets dessinées ou enluminées par le même artiste médiocre, sont uniformément à l'aquarelle.

2. M. Bapst, *Essai sur l'Hist. du théâtre*, page 238, fait observer que le roi était, à cette date précise devant la Rochelle; M. Bapst dit *17 janvier*, il faut lire *12 janvier*. Ce ballet, d'après M. Bapst, aurait eu pour titre exact *la douairière de Bilbao* et aurait été dansé en janvier 1626.



- peau de chat. On lit en haut à la plume : *Perrette la  
Hazardeuse.* Fol. 6
253. Combat de deux acteurs habillés en gentilshommes contre  
deux autres affublés de peaux de singes (sans mention).  
Fol. 7
254. Les mêmes gentilshommes jouant à l'aiguille mouvante,  
et chevauchés par les singes (Sans mention). Fol. 8
255. Danse de huit acteurs en costume court (Sans mention).  
Fol. 9
256. Danse de quatre acteurs costumés en diables noirs (Sans  
mention). Fol. 10
257. Figure du ballet représentant un jeu de marelle dont les  
points sont marqués par neuf coqs et poules, en carton,  
qu'un renard dirige (Sans mention). Fol. 11
258. Figure d'acteur en costume de chanteuse grotesque jouant  
de la guitare. On lit en haut à la plume : *Récit de la folie.*  
Fol. 12
259. Figure d'acteur en costume de femme grotesque, dont le  
manteau est porté par un acteur costumé en hibou. On lit  
en haut : *Jacqueline L'Entendue.* Fol. 13
260. Entrée de cinq acteurs en costume de seigneurs grotesques.  
On lit en haut à la plume : *Entrée des embabouinez.*  
Fol. 14
261. Entrée de quatre acteurs en costume mi parti. On lit en haut  
à la plume : *Entrée des demy foux.* Fol. 15
262. Entrée de trois acteurs en costumes de seigneurs grotesques  
habillés de jaune. On lit en haut à la plume : *Entrée des  
fantasques.* Fol. 16
263. Danse de six acteurs en costumes masculins et féminins. On  
lit en haut à la plume : *Entrée des Esperducattes.* Fol. 17
264. Figure d'un acteur en costume de guerrier grotesque, coiffé  
de gabions et d'un canon, et jouant de la guitare. On lit en  
haut à la plume : *Récit de la guerre.* Fol. 18
265. Figure d'un acteur en costume de vieille femme grotesque,  
dont le manteau est porté par un acteur costumé en griffon.  
On lit en haut à la plume : *Alison la Hargneuse.* Fol. 19
266. Entrée de cinq acteurs, dont le premier porte la dalmatique  
fleurdelisée des hérauts de tournois, et les quatre autres  
sont coiffés de tambours et marchent avec des jambes de

- bois. On lit en haut à la plume : *Entrée du hérault et des tambours.* Fol. 20
267. Entrée de dix acteurs hommes et enfants, dont deux sont en costumes grotesques de juges de tournoi, et les quatre autres sont déguisés en pages. On lit en haut à la plume : *Entrée des parains et leurs pages.* Fol. 21
268. Entrée de quatre acteurs en costume de tournoi grotesque. On lit en haut à la plume : *Entrée des vaillans combattans.* Fol. 22
269. Entrée de quatre acteurs en costumes grotesques, dont l'un est décapité. On lit en haut à la plume : *Entrée des coupes testes.* Fol. 23
270. Joûte grotesque d'acteurs affublés de casques, de toques et de robes de docteurs, et chevauchant des mannequins d'ânes. On lit en haut à la plume : *Entrée des médecins courant la Quintaine.* Fol. 24
271. Figure d'acteur en costume de femme jouant de la guitare. On lit en haut cette mention à la plume : *Récit de la dance.* Fol. 25
272. Figure d'acteur en costume de lansquenet féminin, dont le manteau est porté par un nain. On lit en haut à la plume : *Macette la Caprioleuse.* Fol. 26
273. Entrée de huit danseurs en costumes de mignons du xvi<sup>e</sup> siècle. On lit en haut à la plume : *Entrée des vilboquets,* Fol. 27
274. Entrée de 17 acteurs en costume de chanteurs ambulants. On lit en haut à la plume : *Musique servant de récit au grand ballet.* Fol. 28
275. Entrée de 16 acteurs en jupes courtes, et coiffés de bonnets formés de genêts. On lit en haut à la plume : *Grand ballet.* Fol. 29

Qb 32 (*Histoire de France*) 1629.

« Le balet des quatre parties du monde dancé par le Roy Louis XIII à S. Germain en laie le dix septième Janvier et jours suivans mil six cens vingt neuf<sup>1</sup>. »

---

1. M. Germain Bapst fait remarquer qu'à cette date le roi Louis XIII était du côté de Dijon, en route pour le Piémont. M. Bapst dit 12 janvier, c'est 17 qu'il faut lire. Ce

276. Figure d'acteur en costume court de femme, portant une coiffure de plumes. On lit en haut à la plume : *Récit de l'Amérique.* Fol. 1
277. Entrée de trois acteurs, dont deux portent l'autre affublé d'un costume de roi grotesque. On lit en haut à la plume : *Entrée du Roy Atabalipa.* Fol. 2
278. Entrée de six acteurs habillés comme celui du premier récit ci-devant. On lit en haut à la plume : *Première entrée des Américains.* Fol. 3
279. Entrée de quatre acteurs costumés en perroquets. On lit en haut à la plume : *Entrée des perroquets.* Fol. 4
280. Entrée de 4 acteurs costumés de jupes courtes et coiffés de plumes. On lit en haut cette mention : *Seconde entrée des Américains.* Fol. 5
281. Entrée de 6 acteurs dont un costumé en antilope, traînant un porte-cymbales ; un autre frappant les cymbales, et quatre accompagnant le cortège avec des musettes. On lit en haut à la plume : *Musique de l'Amérique.* Fol. 6
282. Entrée de 3 acteurs en costumes mi-parti masculin et féminin. On lit en haut à la plume : *Entrée des Androgynes.* Fol. 7
283. Figure d'acteur en costume de femme très long, et jouant de la guitare. On lit en haut à la plume : *Récit de l'Asie.* Fol. 8
284. Entrée de six acteurs costumés en orientaux burlesques. On lit en haut à la plume : *Entrée de Mahomet et de ses docteurs.* Fol. 9
285. Entrée de 3 acteurs en costumes persans burlesques. On lit en haut à la plume : *Entrée des docteurs persiens.* Fol. 10
286. Entrée de cinq acteurs en costumes orientaux burlesques. On lit en haut à la plume : *Entrée des pictairs.* Fol. 11
287. Entrée burlesque d'un acteur en costume de pacha et à cheval, suivi de deux autres portant un parasol. On lit en haut à la plume : *Entrée du grand Seigneur.* Fol. 12

---

ballet aurait eu pour titre : *Les fées de la forêt de Saint-Germain* et aurait été dansé au Louvre le 11 février 1625.

288. Les mêmes acteurs dont le pacha à pied. On lit en haut cette mention à la plume : *Seconde entrée du grand seigneur dansant avecque les suivans.* Fol. 13
289. Entrée de huit acteurs en costumes de femmes turques tenant l'éventail. On lit en haut à la plume : *Entrée des Sultanes.* Fol. 14
290. Entrée de deux acteurs en costumes fourrés, et jouant de la guitare. On lit en haut à la plume : *Récit des parties du Nord.* Fol. 15
291. Entrée de quatre acteurs dont deux en costume de magistrats hollandais grotesques, et deux en faiseurs de tours. On lit en haut à la plume : *Entrée des baillifs de Groinlande et Fridlande et leurs capriolleurs à louâge.* Fol. 16
292. Entrée de quatre acteurs en justaucorps à taille tombant aux pieds, ou en grègues montant au cou. On lit en haut à la plume : *Entrée des Hocricanes et Hofnaques.* Fol. 17
293. Entrée de six acteurs en costumes fourrés et portant des patins. On lit en haut à l'encre : *Entrée des glisseurs.* Fol. 18
294. Entrée de cinq acteurs dont quatre entourent un cinquième portant un bol de feu, et portant du feu sur son chapeau. On lit en haut à la plume : *Entrée des gelez.* Fol. 19
295. Figure d'acteur en costume de femme française de la fin du xvi<sup>e</sup> siècle, et jouant de la guitare. On lit en haut à la plume : *Récit de l'Europe.* Fol. 20
296. Entrée de neuf acteurs, dont l'un porté sur un éléphant est environné de balladins. On lit en haut à la plume : *Entrée du Cachique et de sa suite.* Fol. 21
297. Entrée de cinq acteurs en costumes de négresses. On lit en haut à la plume : *Entrée des Afriquaines.* Fol. 22
298. Entrée de six acteurs dont l'un monté sur un chameau est conduit par les cinq autres en costumes burlesques. On lit en haut à la plume : *Entrée du grand Can et ses suivants.* Fol. 23
299. Les mêmes dansant. On lit en haut à la plume : *Seconde entrée du grand Can dansant avec ses suivantz.* Fol. 24
300. Entrée de deux acteurs conduisant deux mannequins de chevaux. On lit en haut à l'encre : *Bagage des Grenadins.* Fol. 25



301. Entrée de quatre acteurs dansant un pas. On lit en haut à la plume : *Danceurs de Sarabande.* Fol. 26
302. Entrée de quatre acteurs costumés en chanteurs espagnols burlesques, jouant de la guitare. On lit en haut à la plume : *Entrée des joueurs de guitare.* Fol. 27
303. Entrée de deux acteurs costumés en nourrices grotesques. On lit en haut à l'encre : *Nourrices des Grenadins.* Fol. 28
304. Entrée de trois acteurs en chanteurs espagnols. On lit en haut à l'encre : *Chantres Grenadins.* Fol. 29
305. Figure d'acteur représenté en costume maure. On lit en haut à l'encre : *Récit de l'Afrique.* Fol. 30
306. Entrée de six joueurs burlesques. On lit en haut à l'encre : *Musique de la douairiere.* Fol. 31
307. Entrée de cinq acteurs dont le premier est costumé en vieille dame burlesque montée sur des patins, et suivie de quatre duègnes. On lit en haut et à l'encre : *Entrée de la douairiere de Bilbahaut (Bilbao) et ses dames.* Fol. 32
308. Entrée de cinq acteurs en costumes d'hidalgos grotesques. On lit en haut à la plume : *Entrée de l'amoureux de la douairiere et ses suivants.* Fol. 33
309. Deux acteurs, l'un habillé en tavernier coiffé d'un entonnoir, l'autre en hôtesse, devant une maison portant pour enseigne CLAMART. On lit en haut à l'encre : *L'Hoste et l'hostesse.* Fol. 34

Qb 33. (*Histoire de France*) 1630.

« Le balet du château de Bisestre dancé à Paris trois fois : la nuit du quatre au cinquième febvrier au Louvre, à l'Hostel de Ville, et à l'Arsenal, aux frais et par Louis de Bourbon, comte de Soissons, 1630. »

310. Figure d'acteur en costume féminin, coiffé d'un chapeau à tourelles, et jouant de la guitare. On lit en haut à l'encre : *Récit du ballet du chasteau de Bicestre.* Fol. 1
311. Entrée de trois acteurs, deux en taverniers burlesques, l'autre en hôtesse, devant un château démoli peuplé de loups et de chats-huants. On lit en haut à l'encre : *Entrée de l'hoste, de l'hostesse et de leur vallet.* Fol. 2

312. Entrée de deux acteurs en mendiants. On lit en haut à la plume : *Entrée des Gueux.* Fol. 3
313. Entrée de deux acteurs costumés en spadassins italiens burlesques. On lit en haut à la plume : *Entrée des braves.* Fol. 4
314. Entrée de trois acteurs, un Pantalon et deux courtisanes. On lit en haut à la plume : *Entrée du maquereau et des deux garces.* Fol. 5
315. Entrée de deux acteurs, l'un costumé en pèlerin de Saint-Jacques, l'autre en esclave maure. On lit en haut à la plume : *Entrée du pèlerin espagnol et son vallet.* Fol. 6
316. Entrée de cinq acteurs dansant, costumés en bergers de fantaisie. On lit en haut à la plume : *Entrée des paysans yvres.* Fol. 7
317. Entrée de trois acteurs costumés en écoliers tenant des férules. On lit en haut à la plume : *Entrée des escolliers.* Fol. 8
318. Quatre acteurs, dont deux batteurs de pièces de monnaie. On lit en haut à la plume : *Entrée des faux-monnoyeurs.* Fol. 9
319. Six acteurs, dont trois en costumes d'hommes, trois en costumes de femmes. On lit en haut à la plume : *Entrée des Égyptiens et Égyptiennes.* Fol. 10
320. Chœur de onze guitaristes. On lit en haut à la plume : *Musique des l'hutz (sic).* Fol. 11
321. Acteur costumé en faiseur de tours. On lit en haut à la plume : *Entrée du magicien.* Fol. 12
322. Entrée de quatre acteurs, dont deux avec des têtes d'animaux, et deux en femmes burlesques. On lit en haut à la plume : *Entrée des sorcières et des monstres.* Fol. 13
323. Entrée de trois acteurs en costume flambant. On lit en haut à la plume : *Entrée des diables.* Fol. 14
324. Entrée de six acteurs costumés en chats-huants et en corbeaux. On lit en haut à la plume : *Entrée des hiboux et des corneilles.* Fol. 15
325. Entrée de quatre acteurs en costume léger. On lit en haut à la plume : *Entrée des lutins.* Fol. 16
326. Quatre acteurs costumés en ombres. On lit en haut à la plume : *Première entrée des fantosmes.* Fol. 17

327. Les quatre acteurs précédents dépouillés de leur suaire, et habillés de court, dansant un pas. On lit en haut à la plume : *Seconde entrée des fantômes*. Fol. 18
328. Entrée de quatre acteurs en costume de hallebarbiers grotesques. On lit en haut à la plume : *Entrée des archers*. Fol. 19
329. Entrée de deux acteurs en magistrats burlesques. On lit en haut à la plume : *Entrée du juge et du greffier*. Fol. 20
330. Concert vocal et instrumental de 18 acteurs. On lit en haut à la plume : *Musique servant de récit au grand ballet*. Fol. 21
- 330<sup>bis</sup>. Entrée de dix-sept acteurs en costume d'apothéose. On lit en haut à la plume : *Grand ballet*. Fol. 22

Il faut signaler quelques dessins de costumes et de travestis conservés dans la collection Hennin entrée à la Bibliothèque en 1866. Le catalogue général de ce recueil a été dressé par M. Georges Duplessis en 5 vol. in-8° avec table analytique. Il nous a paru inutile de mentionner ici ces dessins représentant, notamment, quelques costumes d'un ballet, avec le roi Louis XIV en Apollon, une comédie au xviii<sup>e</sup> siècle, etc.

Tb. 1 +. *Recueil factice provenant de M. Destailleur, architecte.*

331. Encadrement dessiné et gravé en 1779, par *J.-M. Moreau le Jeune* pour le Répertoire de Fontainebleau, et précédemment décrit par Emmanuel Bocher, *Catalogue de l'œuvre de Moreau*, n° 253. Épr. du 1<sup>er</sup> état.
332. Encadrement rectangulaire, dont la partie supérieure est enveloppée de nuages au milieu desquels est le médaillon lauré du Dauphin Louis fils de Louis XV. Ce médaillon est soutenu par deux génies. D'autres génies forment une guirlande à droite du cadre et à gauche. Trois d'entre eux préparent la sculpture d'un buste du roi Louis XV au bas du cadre. — Gravure à l'eau-forte anonyme.
333. Encadrement dessiné par *Moreau le Jeune*, et gravé par *Lempereur* pour le Répertoire de Fontainebleau; précédemment décrit par Emmanuel Bocher, *Cat. de l'œuvre de Moreau*, n° 246, Épr. du 1<sup>er</sup> état.

334. Encadrement dessiné par *Moreau le Jeune*, et gravé par *Ponce* en 1770 pour le Répertoire de Fontainebleau, précédemment décrit par E. Bocher, *Cat. de l'œuvre de Moreau*, n° 236. Épr. du 5<sup>e</sup> état avec les indications typographiques.
335. Composition décorative formée de cartouches, d'ornements, d'arabesques et d'attributs de la Comédie italienne. Au centre, dans un portique une scène entre Polichinelle et Pantalon. — Dessin du xvii<sup>e</sup> siècle, lavé au bistre, dans le goût de *Jean Bérain*.
336. Scène de la Comédie italienne au xvi<sup>e</sup> siècle où paraissent six personnages dont voici les noms : Sueir, Gigogne, Francisquine, Le docteur Cornuto, Franfirlippe, etc. — Gravure anonyme du xvi<sup>e</sup> siècle éditée par *J. Liefrinck*.
337. Scène du théâtre français au commencement du xvii<sup>e</sup> siècle (1640 ?) où paraissent quatre personnages : Michau, Boniface, Alison et Philipin. Au bas trois quatrains. — *Huret inven, Rousselet fe. Mariette excu, avec privile.*
338. Personnage de la Comédie française nommé Gandolin. Au bas deux quatrains. — *J. Falck f. Le Blond le Jeune excud, avec privelege du Roy.*
339. Scène de la Comédie de l'Hôtel de Bourgogne, où paraissent quatre personnages : le capitaine Fracasse, Turlupin, Grosguillaume, Gaultier-Garguille. Chacun d'eux a un quatrain inscrit sur une tablette placée sur le rideau de fond. Au bas une légende concernant les trois principaux d'entre eux. — *P. Mariette excu.* Gravure au burin.
340. La même planche moins la légende du bas.
341. Planche satirique sur le mariage, où paraissent deux ânes portant, l'un : une mariée et deux vieilles femmes ; l'autre : un marié et deux hommes âgés. En arrière est un jeune homme jouant de la flûte et du tambourin. A deux lucarnes ouvertes dans la muraille du fond se montrent deux têtes de la Comédie, Turlupin et Grosguillaume. Au-dessous des têtes de ces derniers deux quatrains ; et quatre autres quatrains au bas de la planche, sous les pieds des ânes. — *Mariette excu. cu. pri<sup>o</sup>.* Gravure au burin anonyme.
342. Petite scène d'un ballet. Zerbino jouant de la Guitare et posant le pied sur les reins du Fracassa lequel joue du tambour de basque. — Gravure à l'eau-forte anonyme.



343. Scène satirique montrant deux personnages de la Comédie appelant un âne chargé d'un tambour, d'un violon, et portant sous la queue une manière de canon. Deux hommes le poursuivent par derrière. On lit sur un rideau disposé en cartouche en haut de la planche, une légende de 6 vers français. — Gravure anonyme classée à l'œuvre de *Abraham Bosse*, par G. Duplessis, n° 1412.
344. « Teatre et boutique de l'orviétan et de ces serviteurs domestiques... » Théâtre forain représentant un tréteau sur lequel évoluent quatre personnages principaux : l'Orviétan, l'Aveugle, Brigantin et Polichinelle. Devant le théâtre une foule de seigneurs et de gens du peuple (Christophe Contugi, de Rome, avait obtenu brevet de vendre de l'Orviétan en 1649. Il y eut Gilles-le-Niais qui remplaça Tabarin au Pont-Neuf, et qui avait un tréteau où il attirait les clients en jouant des farces). — Gravure au burin anonyme.
345. Scène de pugilat entre plusieurs hommes dont l'un est renversé à terre et dont les autres continuent la lutte. Cette pièce qui ne touche en rien au théâtre est copiée dans le même sens sur une grande estampe de *Villamena* montrant le célèbre Bruttobono luttant. — Gravure au burin anonyme.
346. Marche des personnages de la Comédie italienne dans un décor de paysage. On y remarque Francatrippa, Pantalon, dame Gigogne, le Matamore, Francisquine, Zani Cornetto et Arlequin. — Gravure anonyme italienne à l'eau forte.
347. Scène de comédie où l'on voit un Turlupin jouant de la Guitare et conduisant le branle d'un Briguelle dansant avec une femme. — Gravure à l'eau-forte anonyme.
348. Scène de comédie où paraissent six personnages, dont deux allégoriques. Les autres montrent un Pantalon, une Colombine, un capitain et un personnage en costume de Polonais. — Dessin du xvii<sup>e</sup> siècle lavé au bistre.
349. Scène de comédie burlesque où se voient deux docteurs s'appêtant à soigner un malade. — *D. Marot fecit*. Dessin lavé à l'encre de Chine.
350. Scène du *Procès comique* où paraissent huit personnages de la Comédie Française : Guillot Gorju, Jaquemin, Gandolin, Jodelet, et quatre autres nommés l'Aveugle, le Boiteux,

- le Chastré et le Bossu. — Gravure au burin, publiée chez *Guerignau* au xvii<sup>e</sup> siècle.
351. L'Hôtel de Bourgogne, à gauche Turlupin met la main dans la poche de son voisin Jacquemin Jadot; à droite Gros-Guillaume qu'une femme caresse. A droite et à gauche du théâtre un Français et un Capitan. — *A Bosse inv. et fe. Le Blond. excud avec privilege du Roy.* Gravure au burin, précédemment décrite par G. Duplessis, catalogue de l'œuvre d'A. Bosse, n<sup>o</sup> 1268.
352. LE MATIN. A droite, en haut d'un perron le roi Louis XIII, coiffé d'un chapeau à plumes et tenant une canne. Derrière lui ses gardes, la reine et diverses personnes. Devant lui au bas du perron son fils aîné et sa gouvernante. — *A Paris, chez M. Van Lochom, graveur et imprimeur du Roy pour les tailles douces.* Gravure au burin.
353. LE SOIR. La salle de théâtre du Palais Royal avec ses lustres, ses galeries, la scène au fond. Sur le devant de la planche le roi Louis XIII, la reine, le dauphin, le duc d'Orléans, etc. (chez *M. Van Lochom*). — Gravure au burin<sup>1</sup>.
354. Deux personnages de la Comédie Italienne : Franceschina et Gian Farina. *Gio Domenico de Rossi le Stampa in Roma.* — Eau-forte et burin.
355. Deux figures de personnages de la Comédie Italienne : Cap-Zerbino et Scapino. *Gio Domenico de Rossi le Stampa in Roma.* — Eau-forte et burin.
356. Composition décorative avec les attributs de la Musique. Au centre une scène de l'opéra de *Thésée*, par Lulli (1675). — Dessin lavé à l'encre de Chine, d'après *François Chauveau*.
357. Composition décorative avec les attributs de la Musique. Au centre une scène du *Phaéton*, par Lulli (1685). — Dessin lavé à l'encre de Chine, d'après *François Chauveau*.
358. Composition décorative avec les attributs de la Musique. Au centre la figure d'un ballet du *Triomphe de l'Amour*,

---

1. On a dit à tort que cette scène était celle du Petit Bourbon. Il suffit pour se convaincre du contraire de la comparer à celle du *Ballet de Circé*, joué aux noces d'Anne de Joyeuse, et qui représente précisément la salle du Petit Bourbon (Cabinet des Estampes. Pd. 68).

- par Lulli (1681). — Dessin lavé à l'encre de Chine, par *Chauveau*? Depuis gravé par *Daniel Marot*.
359. Composition décorative avec des attributs de la Musique. Au centre une scène de l'opéra d'*Atys*, par Lulli (1676). — Dessin à l'encre de Chine, par *François Chauveau*, depuis gravé par *Lalouette*.
360. Composition décorative avec des attributs de la Musique. Au centre une scène du *Roland*. — Dessin à l'encre de Chine d'après *Bérain*.
361. Composition décorative avec attributs de la Musique. Au centre une scène de la *Marthésie* d'Oudart de la Motte. — Dessin lavé à l'encre de Chine.
362. Composition décorative, au centre de laquelle est une scène de *l'Amadis* de Lulli (1684). — Dessin à la plume lavé au bistre.
363. Composition décorative, au centre de laquelle est une scène d'opéra. — Dessin à la plume.
364. Scène d'opéra ou de ballet dans une salle très ornée dont les voûtes s'appuient sur des cariatides. Sur le devant du théâtre un jeune prince en costume antique est couché. Derrière, sur des nuages, un vieillard et divers personnages. *Psyché* de Quinault, Molière et Lulli? — Dessin à l'encre de Chine.
365. Scène de l'opéra de *Il pomo d'oro* représenté à l'occasion du mariage de l'empereur Léopold I, sur le théâtre impérial de Vienne en 1667. — *L. Burnacini in. Matteo Küsel f.*
366. Décor d'opéra représentant une salle soutenue par des cariatides, avec, au fond, un trône sur lequel est assis un Neptune. — Dessin à l'encre de Chine.
367. Scène de l'opéra *Il pomo d'oro*. — *Lodovico Burnocini (sic) in. Matteo Küsel S. C. M. Sculptor f.*
368. Scène d'opéra dans un décor représentant une salle d'apparat dans laquelle sont rangés divers personnages. — Dessin lavé à l'encre de Chine.
369. Scène de l'opéra *Il pomo d'oro*. — *L. Burnacini in. Mathæus Küsel S. M. C. Sculp. f.*
370. Décor représentant un parc, avec au milieu un kiosque en bosquet formé de guirlandes et de feuillage. — Dessin lavé à l'encre de Chine.

371. Scène de l'opéra *Il pomo d'oro*. — *L. Burnacini (sic) in. Matteo Küsel S. M. C. Sculp. f.*
372. Décor représentant un portique au fond duquel apparaît un guerrier sur un char de triomphe. En avant une marche de soldats et de prisonniers turcs. — Dessin lavé à l'encre de Chine.
373. Scène de l'opéra *Il pomo d'oro*. — *L. Burnacini in. Mathæus Küsel f.*
374. Scène d'opéra dans un décor formant portique avec dais enguirlandé. Sous le dais une jeune femme couchée sur un lit de repos. *Psyché*, par Quinault, Molière et Lulli (1678). — Dessin lavé à l'encre de Chine. (Voir n° 364.)
375. Scène de l'opéra *Il pomo d'oro*. — *L. Burnacini in. Mathæus Küsel S. C. M. S. f.*
376. Décor représentant une salle voûtée dont les supports sont formés de statues en pied. — Dessin lavé à l'encre de Chine.
377. Scène de l'opéra *Il pomo d'oro*. — [*L. Burnacini et M. Küsel.*]
378. Décor représentant une allée de parc à la Française avec fontaine au fond. — Dessin lavé à l'encre de Chine.
379. Projet d'architecte pour une loge de gala. Deux motifs joints. — Dessin lavé à l'encre de Chine. *D. Marot?*
380. Décor représentant un camp dans un bois de palmiers. Dans le ciel une réunion de guerriers. — Dessin lavé à l'encre de Chine, par *Daniel Marot*.
381. Décor représentant un portique avec un perron au fond. — Dessin lavé à l'encre de Chine, par *Daniel Marot*.
382. Décor représentant l'intérieur d'un palais supporté par des colonnes formées de serpents enroulés. — Dessin lavé à l'encre de Chine.
383. Décor représentant l'intérieur d'un palais des sciences et des arts. — Dessin à la plume lavé à l'encre de Chine.
384. Décor représentant un jardin royal où paraissent quelques personnages costumés en guerriers. On lit au bas : *Giacomo Torelli da Fano inv. Tiré de Feste theatri per la finita pazza, drama del signor Giulio Stozzi, rappresentate nel piccolo Borbone in Parigi quest' anno MDCXLV, et da Giacomo Torelli inventore*. — Gravure à l'eau-forte.



385. « Vue perspective de l'intérieur de la Salle de Spectacle de Vérone en Italie » A Paris, chez *Mondhare*, rue Saint-Jacques à l'Hôtel Saumur. — Grav. à l'eau-forte coloriée.
386. Scène d'opéra dans un décor de parc taillé à la Française. On lit en haut : « Académie royale de Musique » et en bas : « Le temple de la Paix » (opéra de Lulli 1685). — Gravure à l'eau-forte, par *Daniel Marot*.
387. Scène d'opéra dans un décor de palais. On lit au bas « le triomphe de l'amour. » — *Daniel Marot sculpt.*
388. Scène d'opéra dans un parc royal. On lit au bas : « Alys » (opéra de Lulli 1676) — *F. Chauveau del. Lalouette fecit.*
389. Scène d'opéra dans un décor de palais. On lit au bas « Thésée » — *F. Chauveau fecit.*
390. Décor représentant un portique dans lequel paraissent divers acteurs d'opéra. — *Giocomo Torelli da Fano inv. N. Cochin.* Tiré des *Feste theatri* (1645).
391. Décor représentant une rue de ville dans laquelle paraissent divers acteurs. — *Giacomo Torelli da Fano inv. N. Cochin fecit,* Tiré des *Feste theatri* (1645).
392. « Départ des comédiens italiens en 1697. » — *A. Watteau pinxit, L. Jacob sculp.*
393. « Comédiens français » — *A. Watteau pinxit. Joannes Micael Liotard sculp.*
394. « Vue de l'avant-scène ou proscenium du théâtre de Taorminum, rétabli et tel que l'on présume qu'il pouvoit estre d'après ce qui existe encore. » — *Composé par Paris archit. du Roi. Gravée par Berthault.* Tiré du voyage pittoresque ou description des royaumes de Naples et de Sicile, 4<sup>e</sup> volume, p. 34. (Paris, 1785, in-folio).
395. Comédiens italiens. — *A. Watteau? N. Ransonnette 1769.* Ep. avant la lettre.
396. « Le Glorieux, acte III<sup>e</sup>, scène 3<sup>e</sup>. » — *N. Lancret pinxit. N. Dupuis sculpsit.* (Scène de la comédie de Néricault-Destouches, à quatre personnages.)
397. « Le philosophe marié, acte V, scène dernière. — *N. Lancret pinxit, C. Dupuis sculpsit* (scène de la comédie de Néricault-Destouches, à sept personnages).
398. [Le Charlatan]. — *Touzet del., Miger sculp.* Précédemment catalogué par Bellier de La Chavignerie (*Œuvre de Miger*), n<sup>o</sup> 39.

399. [Le conducteur d'ours]. — *Touzet del., Miger sculp.* Précédemment catalogué par Bellier de La Chavignerie (*Œuvre de Miger*), n° 40.
400. Scène de ballet au milieu d'un parc. — Dessin anonyme à l'aquarelle (1780 environ).
401. Scène de danse dans un parc. — Dessin anonyme à l'aquarelle (1780 environ).
402. « Tableau magique de Zémire et Azor ». — *J. L. Touzé del.* Voyez le jeune sc.
403. Scène du *Tome Jones* de Fielding joué par M<sup>es</sup> Bérard, Laruette et Desglonds, M<sup>rs</sup> Cailleau et Clairval. — *Dessiné par Wille le fils, gravé par Ingouf.*
404. « Henry IV chez le Meunier, dernière scène de la *Partie de Chasse.* » — *J. M. Moreau le Jeune inv. J. G. Caquet sc.*
405. « Concert mécanique, inventé par R. Richard, exposé à la bibliotheq. du Roi, 1769. » — *Ch. Eisen delin. De Longueit sculp., 1769.*
406. Affiche gravée, représentant les divers tours d'un équilibriste. — Gravure sur bois anonyme xviii<sup>e</sup> s.
407. « Le fameux romain », affiche d'un faiseur de tours et prestidigitateur — [*Prévost inv.*].
408. « Foire de Venise ». — *Parocelle delinavit (sic), Ph. Le Bas sculp.*
409. Composition satirique montrant l'intérieur d'une tente de bateleurs où divers personnages s'exercent à marcher sur une corde (Allégorie contre la France et Jacques II, roi d'Angleterre, 1710 environ) — [*Romyn de Hooghe inv. et sculp.*]
410. « Le Charlatan françois ». — *Dessiné par Bertaux en 1776. Gravé par Helman en 1777.*
411. Géant [Cauzzi-Meschiny de Trente] exhibé en public. — Gravure à l'eau-forte anonyme.
412. « La Cour de la Bazoche assemblée pour juger le procez entre le chien du docteur Balouarde et un clerc du Chastelet nommé Griffonnet. » Scène burlesque jouée par Arlequin, le Docteur, Pillardin et Griffonnet. — [*Jean Bonmart fecit.*]
413. Scène d'une tragédie où l'on voit une reine empêchée de porter une coupe à ses lèvres. Devant elle une femme

est assise que les assistants accusent d'avoir empoisonné la coupe (Rodogune ?) — Dessin à la sépia [par *Jean Joseph Taillasson* (1791).]

414. Décor représentant un intérieur de paysan, avec un escalier praticable à gauche. — Dessin anonyme à l'aquarelle (1820 ?)
415. Décor représentant l'intérieur d'un palais italien, avec des ruines dans la cour principale. — Dessin à la plume lavé. *Joseph Galli Bibiena inven. et delin.* (1730 ?).
416. Scène de l'Opéra *Il pomo d'oro*. — *Ludovico Burnacini in. Matteo Küsel f.*
417. Scène de l'Opéra *Il pomo d'oro*. — *L. Burnacini in. Matteo Küsel S. C. M. Sculp. f.*
418. Décor représentant l'intérieur d'une prison. — Dessin anonyme à l'aquarelle.
419. « Décoration du palais d'Armide. » — Dessin à la sépia par [*Charles de Wailly*].
420. Autre décoration pour le même Opéra. — *De Wailly f. 1779.*
421. Scène de l'Opéra *Il pomo d'oro*. — *L. Burnacini in. Mathæus Küsel f.*
422. Croquis d'un décor représentant l'intérieur d'un édifice, avec les marches d'un grand escalier. — Dessin à la plume lavé.
423. Croquis d'un décor représentant un arc de triomphe. — Dessin à la plume lavé.
424. Croquis d'un décor représentant une longue galerie. — Croquis à la plume.
425. Croquis d'un décor représentant un intérieur de palais. — Croquis à la plume.
426. Décor représentant l'escalier montant à l'entrée principale d'un château. L'entrée est inspirée de celle de Chenonceau. — Dessin lavé à l'encre de Chine.
427. « Casa da opera » Intérieur de la salle de Lisbonne, après le tremblement de terre, en 1757. *Iac. Ph. Le Bas Sculp. 1757.*
428. « Salle de l'Opéra [Paris]. Plan du Rez-de-chaussée du Parterre. » — *Moreau, architecte du roy et de la Ville invenit. Sellier, sculp. pour Parallèle de plans des plus belles salles de spectacle... par Dumont.*
429. « Salle de l'Opéra. Plan du théâtre et des premières loges » — *Moreau, architecte du roy et de la ville invenit. Sellier, sculp. (Idem).*

430. « Coupe sur la largeur et élévation de l'avant-scène de la nouvelle salle de l'Opéra de Paris. » — *Moreau architecte du Roy et de la ville invenit. Sellier, sculp.* (Idem.)
431. « Salle de l'Opéra-Comique de la Foire Saint-Laurent » 1<sup>o</sup> coupe sur la longueur; 2<sup>o</sup> plan du 1<sup>or</sup> amphithéâtre et 1<sup>res</sup> loges; 3<sup>o</sup> plan du 2<sup>o</sup> amphithéâtre et 2<sup>es</sup> loges. Gravure au burin anonyme pour la *Suite des projets détaillés de salle de spectacle...* par Dumont.
432. « Couronnement de Voltaire, sur le théâtre françois, le 30 mars 1778, après la sixième représentation d'*Irène*. » (La salle représentée était la scène provisoire des Tuileries). — *Gravé par Ch. Gaucher... d'après le dessin de J.-M. Moreau... avec privilège du Roi, 1782.*
433. Intérieur d'une salle de spectacle (Théâtre français) — [*Meunier del., Née sculp.*] pour le *Voyage*, de Laborde, T. IV, pl. 98.
434. Intérieur d'une salle de spectacle au xviii<sup>e</sup> siècle pendant un entr'acte. — Dessin à l'aquarelle (de Bully?)
435. Intérieur de la salle de spectacle de Bordeaux vue de la scène. — *Gravé par Poulleau d'après Louis.*
436. Scène de l'Opéra *Il Pomo d'oro*. — *L. Burnacini, inv. Matteo Küsel f.*
437. Croquis de l'intérieur d'une salle de spectacle vue de la scène. — Dessin anonyme à la sépia (*De Wailly?*)
438. Vue intérieure du théâtre du Château, à Versailles, pendant une représentation de *Zémire et Azor*. — Croquis à la plume anonyme (1770?)
439. « Projet de salle de spectacle pour Fontainebleau. Coupe sur la largeur regardant la loge du Roy. A Fontainebleau, ce 16 mars 1778, *M. Potain.* »
440. Élévation sur la cour des Fontaines. A Fontainebleau, ce 16 mars 1778, *M. Potain.* »
441. « Projet de salle de spectacle pour Fontainebleau. Coupe sur la longueur de la salle et du théâtre. A Fontainebleau, ce 16 mars 1778. *M. Potain.* »
442. « Coupe sur la largeur regardant l'avant-scène. A Fontainebleau, ce 16 mars 1778. *M. Potain.* »
443. Théâtre de Fontainebleau projeté. Trois coupes des décorations intérieures. — Dessin à l'aquarelle [*M. Potain*].



444. Le théâtre français, le théâtre italien, et le palais de Justice vers 1780, à Paris. *Le Champion fil del. et sculp.*
445. « Interno del r. teatro de San Carlo in Napoli osservato del paleo scenico in occasione della grande festa di ballo nel carnevale dell'anno 1827. — *C. Deangelis Rom. dis. dal vero in lit. ed impr.*
446. Intérieur du foyer d'un théâtre royal. — Dessin anonyme à l'aquarelle.
447. Scène de ballet où une esclave danse devant un Turc. On lit au bas : Mahomet ! que mon esclave est belle ! » — Dessin lavé.
448. « Vue du Vauxal de la foire Saint-Germain. » — *A Paris, chez Le Rouge, rue des Grands-Augustins 1772.* (Au dessous se trouve le plan).
449. « Triomphe de Rameau » — Gravure à l'eau-forte anonyme.
450. Croquis de la coupe intérieure d'un théâtre (Théâtre français). — Dessin anonyme à la mine de plomb.
451. Façade du théâtre de la Liberté (Théâtre français). — Dessin anonyme à la mine de plomb.
452. « Salle des concerts Musard » — Lith. par *Leclerc.*
453. « Bal de l'Opéra. » — *A. Prévost del. et lith.*
454. « Bal masqué de la Renaissance » — Lith. à la plume par *S. F.[orest].* Tiré du *Charivari.*
455. « Le Ranelagh » — Lithographie tirée du *Charivari.*
456. « Gros-Guillaume » on lit au bas un sixain sur cet acteur de l'Hôtel de Bourgogne. — *Huret inventor, Rousselet fecit. Mariette exc. Avec privilège du Roy.*
457. « Le Capitan Matamore ». On lit au bas un dixain sur cet acteur de l'hôtel de Bourgogne. — *Huret inventor. Rousselet fecit. Mariette excu. avec privilège.*
458. « Guillot Goriu. » On lit au bas un huitain sur cet acteur de l'Hôtel de Bourgogne. — *J. Falck f. A Paris chez Le Blond, rue St Jacques, à la Cloche d'argent. Avec privilege du Roy.*
459. « Guillot Goriu. » On lit au bas un sixain sur cet acteur. — [*Huret inventor. Couway fecit. Mariette excu. Avec privilege du Roy.*]
460. « Polichinelle, Pantalon. » Au bas de chacun, un quatrain. — *Avec privilege. De l'Impression de Mariette, rue Saint Jacques, à l'Esperance.*

461. « Briguella, Trivelin. » Au bas de chacun un quatrain. — *Avec privilege. De l'Impression de Mariette, rue St Jacques, à l'Espérance.*
462. « Gautier Garguille. » (Au bas un quatrain.) — [*Huret inventor. Rousselet fecit. Mariette excu. Avec privilege du Roy.*]
463. « Gautier Garguille. » — La même planche avec le quatrain, mais les noms du dessinateur et du graveur ont été coupés.
464. « Turlupin. » Au bas un sixain. — *Huret inven. Rousselet fecit. Mariette excu. Avec privilege du Roy.*
465. « Jodelet. » Au bas un sixain. — *Huret inventor. Couway fecit. Mariette excu. Avec privilege.*
466. « Jacquemin Jadot. » Au bas un huitain. — *Le Blond excud. Avec Privilege du Roy.*
467. « Scaramouche. » On lit au bas un quatrain. — *A Paris chez Le Blond.*
468. « Millot comédien. » (Costume de Don Juan.) — *Car. Dauphin deli. J. Jac. Tourneysen sc.*
469. « Vieille ridicule. » — *Dolivar sculp. Le Pautre ex. Sous les Charniers SS. Innocens. Avec privil. Épreuve coloriée.*
470. « Dame Gigogne. » — *Se vend à Paris chez Jollain l'ainé, rue S. Jacques, à la ville de Cologne.*
471. « Dame Gigogne. » — *H. Bonnard ex., au Coq, rue S. Jacques, près la fontaine St Severin. Avec privil.*
472. « Dame Ragonde. » — *Se vend à Paris chez Berey, rue St Jacques, à la princesse de Savoye. Avec privil.*
473. « Dame Ragonde. » — *H. Bonnard, ex. rue St Jacques, au Coq, près la fontaine St Severin. Avec privil.*
474. « Arlequin. » — *Dolivar sculp. Le Pautre ex. Sous les Charniers SS. Innocens. Avec privil.*
475. « Colombine. » On lit un quatrain au bas de la planche :
- Colombine dans ses amours...
476. « Jodelet. » Au bas un quatrain sur cet acteur. — *Le Blond excud. Avec privilege du Roy.*
477. « Gille. » *Se vend à Paris chez Berey, rue St Jacques, à la princesse de Savoye. Avec privilege.*
478. « Crispin. » On lit au bas un sixain commençant par
- Telle étoit de Poisson la mine et la posture...

— *Chez H. Bonnard, rue St Jacques, au Coq. Avec privil.*

479. « Crispin. » On lit au bas le quatrain

Crispin par cent bizarerie (*sic*)...

— *Se vend à Paris chez Jollain l'ainé, rue St Jacques, à la ville de Cologne.*

480. « Le Capitan Spezza ferre.

Spezza ferre est rude à l'Espade  
Mais ce n'est qu'en rodomontade. »

— *Le Blond ex. Avec privilege.*

481. « Trivelin.

Trivelin d'amour courretier  
Sert son maistre en plus d'un mestier. »

— *Le Blond ex. Avec privilege.*

482. « Le comedien Serieux.

Il peste en elegant discours  
Contre l'amour et ses detours. »

— *Le Blond ex. Avec privilege.*

483. « Scaramouche.

Scaramouche est inimitable  
Au theatre comme à la table. »

— *Le Blond ex. Avec privilege.*

484. « Le Signore Spacamonte. » — Gravure au burin anonyme.

485. « Gille le Niais. » — Gravure au burin anonyme.

486. « Joseph Tortoriti faisant le personnage de Scaramouche. »

— *A Paris chez J. Mariette, rue St Jacques, aux Colonnes d'Hercules. Avec priv. du Roy.*

487. « Habit crotisque de paysan dansant à l'Opera. »

— *Henry Bonnard, rue St Jacques, au Coq, près la fontaine St Severin. Avec privil.*

488. « Spezza ferre. » On lit au bas quatre vers sur ce rôle. —

*Chez H. Bonnard, rue St Jacques. Avec privil.*

489. « Le Sabotier.

Le Sabotier dedans la dance  
Observe si bien la cadence  
Par ses postures et dans ses pas  
Qu'il charme, tant il a d'appas. »

— *F. Jollain excudit.*

490. « Robin en habit de masque. » — *Se vend à Paris, chez Berey, rue St Jacques, à la princesse de Savoie. Avec privilege.*
491. « Gandolin. » — *Se vend à Paris chez Berey, rue St Jacques, à la princesse de Savoie. Avec privilege.*
492. « Pascareille. »

Chacun admire mes postures...

— *F. Jollain excudit.*

493. « Trufaldino de' Bentrufati. All' Ill<sup>mo</sup> et ecc<sup>mo</sup> sign<sup>re</sup> Pron<sup>t</sup> col<sup>mo</sup> il sig<sup>r</sup> principe Giovanni Zamoichi. » — *Stefano Scolari forma.*
494. « Evariste Gherardi faisant le personnage d'Arlequin. — *A Paris chez I. Mariette, rue S. Jacques, aux Colonnes d'Hercules.*
495. « Briguelle. »

Briguelle fourbe fait la figure  
A tous les demesleurs d'intrigues.

— *Le Blond ex. Avec privilege.*

496. « Arlequin. »

Arlequin souple comme un chat  
Dans son comique est délicat.

— *G. Valck. ex.*

497. Portrait d'un personnage en buste de 3/4 à droite, il porte une perruque, une robe de chambre et tient un masque à la main droite. On lit sur la bordure ovale : Harlequin. Joseph Dominique né à Boulogne en Italie. Décédé à Paris le 2 août 1688. Sur la planchette, un quatrain :

Bologne est ma patrie et Paris mon séjour,  
J'y règne avec éclat sur la scène comique ;  
Harlequin sous le masque y cache Dominique,  
Qui réforme en riant et le peuple et la cour.

— *Ferdinand pingebat. N. Habert sculpebat.*

498. « Arlequin soupirant. » — *Gillot inv. Joullain sculp.*
499. « La Reveranse d'Arlequin. » — *Gillot inv. Joullain sculp.*
500. « Arlequin glouton. » — *Gillot inv. Joullain sculp.*



501. « Arlequin pleurant. » — *Gillot inv. Joullain sculp.*
502. « Portrait d'un acteur en pied, montrant un bas relief où est représentée la fable de Protée. Il porte un habit rayé et une large toque flottante. On lit au bas 6 vers signés de la Fontaine [Mezzetin]. — *F. de Troy pinxit. C. Vermeulen sculp.*
503. Portrait d'un acteur en pied de face, tenant un chapeau de la main droite et portant le costume traditionnel de Crispin. On lit au bas deux quatrains. — *J. Netscher pinx. A Paris chez J. Audran, graveur du Roy, aux Gobelins. G. Edelinck effigiem sculp. C. P. R.* (Précédemment catalogué par Robert Dumesnil, VII, 299. Épreuve du quatrième état.
504. « Le vray portrait de Damoiselle David, Subtille Bohemienne de Picardie, chevalière de l'Industrie, femme en secondes noces de deffunt le marquis d'Ambreville. » — *A. Leroux fe.*
505. « Le vray portrait de Charles Grossart soy disant marquis d'Ambreville. Au bas une légende plus longue qui renseigne sur ce personnage condamné à avoir la langue coupée. — *A. Leroux f.*
506. Monsieur Ballon danseur de l'Opera. — *H. Bonnard ex. au Coq, rue St Jacques près la fontaine St Severin. Avec privil.*
507. « M<sup>r</sup> Balon dansant à l'Opera. » — *Se vend à Paris chez Trouvain, rue St Jacques, au grand monarque. Avec privilege du Roy.*
508. « Monsieur Balon. » — *I. Berin del. P. Le Pautre sculp. H. Bonnard ex. Rue St Jacques, au Coq. Avec privil.*
509. « Mademoiselle Dufort. » — *I. Berin del. P. Le Pautre sculp. H. Bonnard ex. Rue St Jacques, au Coq. Avec privil.*
510. « Danseur de l'Opera en habit de paysan. » — *Se vend à Paris chez Berey, graveur, rue St Jacques, à la princesse de Savoye. Avec privil.*
511. « Danseur de l'Opera en paysan faisant la piroüette. » — *H. Bonnard ex. rue St Jacques, au Coq, près la fontaine S. Severin. Avec privil.*
512. « Mademoiselle Maupin, actrice de l'Opera dansant en habit de printemps. » — *A Paris chez Berey, rue St Jâque, à la princesse de Savoye. Avec privilege.*



513. « Mademoiselle Maupin de l'Opera. » — *Se vend à Paris chez Trouvain, rue St Jacques, au grand monarque. Avec privilege du Roy.*
514. Mademoiselle Des Mastins, actrice qui chante et danse à l'Opera. — *H. Bonnart ex. rue St Jacques, au Coq, près la fontaine S. Severin. Avec privil.*
515. Mademoiselle des Mastins dansant à l'Opera. » — *A Paris chez J. Mariette, rue St Jacques, aux Colonnes d'Hercules.*
516. « Mademoiselle Desmatins musicienne de l'Opera. » — *Se vend à Paris chez Berey, graveur, rue St Jacques, à la princesse de Savoye. Avec privilege.*
517. « Mademoiselle des Chars dansant à l'Opera. » — *Se vend à Paris chez Trouvain, rue St Jacques, au grand monarque, Avec privilege du Roy.*
518. « Mademoiselle de Subligny danseuse de l'Opera. » — *H. Bonnart, ex. au Coq, rue St Jacques, près la fontaine St Severin. Avec privil.*
519. Mademoiselle du Fort dansant à l'Opera. » — *Se vend à Paris chez Trouvain, rue St Jacques, au grand monarque. Avec privilege du Roy.*
520. « Mademoiselle du Fort dansant à l'Opera. » — *Se vend à Paris chez Trouvain, rue Saint-Jacques, au grand monarque, avec privilege du Roy.*
521. « Actrice de l'Opera. » — *A Paris chez J. Mariette, rue St Jacques, aux Colonnes d'Hercule.*
522. Actrice de l'Opera. — *A Paris chez J. Mariette, aux Colonnes d'Hercules. Avec privilege du Roi.*
523. « Espagnolette dansant et jouant des castagnettes. » — *Se vend à Paris chez Berey, graveur, rue St Jacques, à la princesse de Savoye. Avec privilege.*
524. « Danseuse de l'opera jouant du tambour de basque. » — *Se vend à Paris chez Berey, rue S<sup>t</sup> Jacques, à la princesse de Savoye.*
525. Habit de paysanne. — *J. Berin del. Jacques Le Pautre fecit. Le Pautre exc. Sous les Charniers S<sup>t</sup> Innocent. Avec privil.*
526. Scène de la comédie italienne vers 1730, où apparaissent les acteurs Suin et Gosse. — *Croquis à la sanguine.*
527. Scène de la comédie italienne vers 1730, où l'acteur Alborgheti dit Veronese est représenté jouant du violon devant des enfants. — *Croquis à la sanguine.*

528. Scène de la comédie italienne vers 1730 où apparaissent l'acteur Touvois et M<sup>lle</sup> Bacelli ingénue. — Croquis à la sanguine.
529. Portrait en pied d'une actrice de la comédie italienne, M<sup>lle</sup> Nielli, vers 1720. — Croquis à la sanguine.
530. Portrait en pied d'une actrice de la comédie italienne, M<sup>lle</sup> Dehesse (rôle des Camille), dansant et jouant du tambour de basque (1730). — Croquis à la sanguine.
531. Portrait en pied d'une actrice en bergère, dansant un pas. M<sup>lle</sup> Lefèvre l'aînée (1730). — Croquis à la sanguine.
532. Portrait d'une actrice en pied, M<sup>lle</sup> Trial. — Croquis à la sanguine.
533. Portrait d'un acteur en pied. D'Alinville du théâtre français en 1770. — Croquis à la sanguine.
534. Portrait d'une actrice de la comédie italienne, M<sup>lle</sup> Lescaut. — Croquis à la sanguine.
535. Portrait en pied d'un acteur de la comédie italienne, Alborgheti dit Veronese, en costume de soldat. — Croquis à la sanguine.
536. Scène de la comédie italienne où apparaissent M<sup>lle</sup> Berville et Dessaux. — Croquis à la sanguine.
537. Scène de la comédie italienne où apparaissent M<sup>lle</sup> Desglands, soubrette, et Maignan. — Croquis à la sanguine.
538. Portrait d'une actrice le visage incliné de 3/4 à droite. Elle tient une urne contre sa poitrine. On lit sur la bordure Adrienne Lecouvreur, morte à Paris le 20 mars 1710 âgé (*sic*) de trente-sept ans. — *Peint par Ch. Coypel. Gravé par P. Drevet.* Sur la planchette un quatrain. Précédemment catalogué par M. Didot, *Les Drevet*, p. 107, n° 24 de l'œuvre de Pierre Imbert Drevet. Épreuve du 3<sup>e</sup> état.)
539. Portrait d'une actrice le visage tourné de 3/4 à droite; elle a les bras étendus, et un amour la couronne d'étoiles. — *N. de Largillière pinx. L. Desplaces Sculp. 1714* (original au Musée Condé à Chantilly.) On lit au bas douze vers d'Houdart de la Motte commençant par :

Qui mieux que toy Duolos actrice inimitable  
De ton art connoist les beautés...

540. Portrait d'une actrice tournée de trois quarts à droite et tenant un masque et un poignard. On lit sur la bordure Charlotte Desmares. — Au bas : CC. (*Charles Coypel ?*) *Lépicie Sculp. 1755*. Un quatrain commençant par :

Touchante dans les pleûrs, piquante dans les ris

Et au dessous : *A Paris chez L. Surugue, graveur du roy, rue des Noyers, entre les deux premiere portes cocherres vis à vis le mur de S<sup>t</sup> Yves. Avec privilège du Roy.*

541. Portrait d'une actrice assise dans un parterre, la tête tournée à droite. On lit au bas : M<sup>llo</sup> Pelissier. — *H. Droüais peînæ. Gravé par J. Daullé*, et un quatrain

Par un art delicat, par un jeu patetique...

*Se vend à Paris chez Basan, graveur, rue du Foin, avec privilege du Roy.*

542. Portrait d'une actrice dans le costume de Didon. — On lit sur la bordure : *Catherine de Seine épouse du S<sup>r</sup> Dufresne. Peint par Aved. Gravé par Lepicie*. Un quatrain commençant par :

L'art ne vous prête point sa frivole imposture...

543. Portrait d'une actrice dansant. — Gravure à l'eau-forte signée *J. C. Journet*. Une indication manuscrite porte que c'est le portrait de Françoise Journet de Lyon. (Voir cabinet des Estampes N 2. AURETTI.)

544. Portrait d'un homme en buste et tourné de 3/4 à gauche. On lit au bas : Louis Pecour pensionnaire du Roy, compositeur des balets de l'academie royalle de musique et maître à danser de Mad<sup>e</sup> la duchesse de Bourgogne. — *Peint par R. Tourniere. Gravé par F. Chereau. A Paris, chez la V<sup>e</sup> de F. Chereau graveur du Roi, rue S<sup>t</sup> Jacques, aux deux pillier d'or, avec privilege du Roi.*

545. Portrait de femme représentée de face. On lit au dessous un quatrain commençant par :

Du jeu de Sylvia la naïve eloquence...

— *Peint par Latour. Gravé par Surugue le fils. A Paris, chez Surugue graveur du Roi, rue des Noyers, vis à vis*

*S<sup>t</sup> Yves*. En 1755. Avec privilege du Roy. (Portrait de Silvia Baletti, actrice du théâtre italien et belle-mère de l'architecte Blondel.)

546. Portrait d'un comédien dans un encadrement. Au dessous du portrait une scène de l'*Orphelin de la Chine*. On lit au bas : Henry Louis Le Kain comedien ordinaire du Roy, a debuté par le rosle de Titus dans Brutus le 14 septembre 1750, et a été reçu le 24 février 1752. — *Dessiné par J. G. Huquier fils. Gravé par J. B. Michel. A Paris, chez Petit, rue du petit Pont, à l'image N. Dame.*
547. Portrait d'actrice de face. On lit sur la bordure : Marie Dumensnil de la comédie françoise reçu (*sic*) en 1737. Sur la planchette deux vers tirés d'Athalie. — *A Paris, chez Elluin, rue S<sup>t</sup> Jacques, vis à vis celle des Mathurins. [Le Clerc del. Elluin sculp.]*
548. Portrait d'actrice de 3/4 à droite. On lit sur la bordure : Rosalie Duplant de l'academie roiale de musique reçu (*sic*) en 1762. Sur la planchette, deux vers tirés de *Pyrame et Thisbé*. — *Le Clerc del. Elluin sculp. A Paris, chez l'auteur, rue S<sup>t</sup> Jacques, vis à vis celle des Mathurins.*
549. Portrait d'acteur représenté de 3/4 à gauche dans une bordure ovale. Il porte une toqué à plumes. On lit sur la bordure : Henri Louis Le Kain, comedien ordinaire du Roi, reçu en 1752. Sur la planchette deux vers tirés de l'*Orphelin de la Chine*. — *J. Berleaux del. Elluin sculp. A Paris, chez l'auteur, rue S<sup>t</sup> Jacques, vis à vis celle des Mathurins.*
550. Portrait de 3/4 à droite. On lit dans la bordure : Joseph Le Gros de l'académie roiale de musique. Reçu en 1764. Sur la planchette deux vers tirés d'*Erosine*. — *Le Clerc del. Macret sculp. A Paris, chez Elluin, rue S<sup>t</sup> Jacques, vis à vis celle des Mathurins.*
551. Portrait d'un acteur représenté en costume mahométan, devant un tombeau. On lit au bas : Jean-Baptiste Brizard pensionnaire du Roi, né à Orléans au mois d'avril 1721, a débuté en 1757 et a été reçu en 1758. (Costume de Narbas dans *Méropé*). — *Dessiné par L. C. de Carmontelle. A Paris, chez Delafosse, rue du Vieux Colombier, près le Séminaire de S<sup>t</sup> Sulpice.*



552. Portrait d'acteur représenté jusqu'aux genoux, assis dans une grotte. On lit au bas : M. Brizard. — Peint par M<sup>me</sup> *Guiard*, de l'Académie royale de peinture et sculpture. *Gravé par J. J. Avril*. Ce tableau appartient à M<sup>me</sup> la comtesse d'Angiviller. *A Paris, chez Avril le jeune graveur, sur tous métaux, pont S. Michel.*

553. Composition allégorique où l'on voit une actrice couronnée par Melpomène. Au bas quatre vers de Garrick :

J'ai prédit que Clairon illustreroit la scene  
Et mon espoir n'a point été deçu,  
Elle a couronné Melpomène,  
Melpomène lui rend ce qu'elle en a reçu.

— *H. Gravelot inv, N. Le Mire sculp. A Paris, chez Le Mire, rue Pavée S<sup>t</sup> André des Arts.*

554. Portrait d'actrice de 3/4 à droite dans une bordure environnée d'animaux fantastiques. Au dessous une scène de la *Medée* de Longepierre. On lit au bas : Hippolyte de La Tude Clairon, comédienne françoise, pensionnaire du Roi, a débuté le 19 septembre 1743 par le rôle de Phedre dans la pièce de Racine du même nom; reçu le 22 octobre suivant. — *Pougin de S. Aubin pinx. J. B. Michel sculp., A Paris chez Petit, rue du Petit pont, à l'image N. D.*

555. Composition où l'on voit une princesse emportée dans un char sur les nuages. A ses pieds un guerrier s'apprête à la percer de son épée. On lit au bas : Hippolyte de La Tude Clairon. V<sup>me</sup> acte de *Medée*. — *Peint par Carle Vanloo. Gravé par J. Helie Haid. Manière noire.*

556. Portrait d'un acteur en costume de paysan. On lit au bas un huitain commençant par ce vers :

Sous les traits de Chanville admirés ce sorcier,  
Mille talens heureux sont toute sa magie...

— *Peint par de Lorme peintre (sic) de S. A. S. M<sup>gr</sup> le duc d'Orléans. De Lorraine sculp. Se vend chés de Lorraine, rue du Fouard, chés un papetier et chés Buldel, rue de Gevres, au grand cœur.*

557. Portrait d'une actrice en paysanne. On lit au bas un huitain finissant par ce vers qui la nomme :

Vous voyez son portrait sous les traits de Favart.



— *Peint par C. Vanloo. Gravé par J. Daullé, gr. du Roi, 1754. Se vend chez Daullé, gr du Roi, rue du Platre St Jacques, dans la maison neuve à côté du college.*

558. Portrait d'actrice en buste de face dans une bordure ovale entourée des attributs de la Comédie. Au dessous une scène des *Mœurs du Temps*. On lit au bas : Marie Anne Botot Dangeville, comedienne françoise, a debuté au mois de Janvier 1730 dans le role de Lisette de la Comédie du *Médisant*, agé de 14 ans, a été reçue le 6 mars 1730... — *Pougin de S. Aubin pinx. J. B. Michel sculp. A Paris, chez Petit, rue du Petit Pont, à l'image N. D.*
559. Portrait d'un comédien en habit de Crispin. Il est de 3/4 à droite dans une bordure ovale. Au bas une scène des *Folies Amoureuses*. On lit au dessous : Pierre Louis Dubus de Préville, comedien françois. Il a débuté le 20 septembre 1753 par Crispin du *Legataire*, et a été reçu et pensionné du Roi à Fontainebleau le 20 octobre suivant, avant la fin de son début. — *Joan. Bap. Michel fecit, 1767. A Paris, chez Petit, rue du Petit pont, à l'image N. D.*
560. Portrait d'un comédien en buste dans une bordure ovale. Au bas une scène du *Malade imaginaire*. On lit au dessous : Jean Jacques Gimat de Bonneval, comedien ordinaire du Roy, a debuté par le rosle d'Orgon dans la Comedie du *Tartuffe*, le 9 juillet 1741. Et a été reçu le 30 Decembre de la même année. — *Dessiné par J. G. Huquier fils. Gravé par J. B. Michel. A Paris, chés Petit, rue du Petit pont, à l'image N. D. Baisiez scripsit.*
561. Portrait d'une actrice représentée jusqu'aux genoux. Elle porte la main droite à son front. On lit au bas, de chaque côté des armes de Prusse : Esther Charlotte Brandes geb. Kock, in der rolle Ariadne auf Naxos... — *Graf gemalt, Gestochen von H<sup>b</sup> Sintzenich, churpfalz Hafkupferstecher (1781).*
562. Portrait d'actrice représentée de trois quarts à droite dans une bordure ovale, au milieu des attributs de la Musique. On lit sur une banderolle : H<sup>te</sup> A<sup>te</sup> Beaumesnil de l'Acad<sup>ie</sup> R<sup>le</sup> de Musique. Pensionnaire du Roi. Sur la planchette un quatrain sur elle. — *Pujos ad vivum. Vidal sculp. A Paris, chez Viâal, rue des Noyers, n<sup>o</sup> 29.*

563. Portrait d'acteur en buste. On lit au bas : Baptiste, artiste du théâtre de la République. — *Berteaux pinx. Vilrey sculp. A Paris, rue du theatre Français, n° 4.*
564. Portrait d'un acteur dans un médaillon. On lit sur la planchette : Joseph Caillot, né à Paris... — *Peint par Voiriot, peintre du Roy. Gravé par Miger. A Paris, chez Bligny, cour du Manège aux Thuilleries. Se vend presentement à Paris chez Esnaults et Rاپilly, rue St Jacques, à la ville de Coutances.*
565. Portrait d'un acteur dans un rôle. On lit au bas : Jeanot dans les *Battus payent l'amende (Variétés amusantes)*. — *P. A. Wille fils del., Weisbrod sculp. A Paris, chez Wille fils, rue des Fossées (sic) St Germain des Prez, cour du Commerce.*
566. Portrait d'une actrice en buste. Au bas une scène de *Mithridate*. De chaque côté de cette vignette on lit dans des cartouches formés de couronnes : F<sup>no</sup> A. M. de Raucour née à Paris le 3 mars 1756. Débute à la comédie française le 23 décembre 1772. Reçue le 23 mars 1773. — *J. H. E. inv. Freudeberg effigiem. P. M. Moreau ornamenta delint. Car. L. Lingée Sculp.*
567. Portrait d'une actrice dans un rôle de Médée. On lit sur la planchette : F. Raucour de la comédie française. Dans *Medée*. (Plus un quatrain par P. Dusausoir). — *Dessiné d'après nature et gravé par C. N. Malapeau. A Paris, chez le C<sup>n</sup> Egron, imprimeur libraire, successeur de la C<sup>no</sup> Valade; maison de l'Auteur rue des Noyers n° 24 et chez le C<sup>n</sup> Valade fils, imprimeur, rue J. J. Rousseau n° 551. Déposé à la Bibliothèque nat<sup>le</sup> an VII.*
568. Portrait d'une actrice en buste. On lit au bas : M<sup>lle</sup> Raucourt d'après le portrait peint par M<sup>r</sup> Gros en 1796. — *Gravé par Ruotte. Déposé à la direction de l'Imprimerie et de la Librairie.*
569. Portrait d'une dame en costume de 1820 environ, tournée à droite et les mains appuyées au dos d'une chaise. — Dessin au crayon. (M<sup>lle</sup> Mars est représentée dans son rôle de Betty, le dessin est inspiré de celui de *E. C. Renaud* gravé par *Lecomte*.)
570. Portrait d'actrice en pied. On lit au bas : M<sup>lle</sup> Mars, rôle d'Elmire dans le *Tartuffe*... — *A Paris, chez Charon, rue*

*S<sup>t</sup> Jean de Beauvais, n<sup>o</sup> 26.* (Une note manuscrite porte cette mention : Ce portrait est tout à fait introuvable au Commerce; il y a fort peu d'amateurs même qui en possède (sic) copie — Aqualinte.

571. Portrait d'actrice tournée de 3/4 à droite. On lit au bas : Gravé d'après le portrait original et dédié à M<sup>lle</sup> Mars par *Frédéric Lignon*. — *A Paris, chez l'auteur, quai aux fleurs, n<sup>o</sup> 7. F. Gerard pinxit. Imprimé par Durand. Déposé à la Direction 1814.*
572. Portrait d'actrice de trois quarts à gauche. Épreuve avant toutes lettres. On lit dans les épreuves terminées : M<sup>lle</sup> Mars dans Betty. — *Dessiné par E. C. Renaud. Terminé par Lecomte. A Paris, chez Ledoyen, m<sup>d</sup> d'Estampes, rue S<sup>t</sup> Jacques, n<sup>o</sup> 21.*
573. Portrait d'un acteur en pied. — On lit au bas :

Sans adieu!

Je vais au Luxembourg me promener un peu.

*S<sup>t</sup> Phal dans Le Vieux Célibataire 1814.* — Dessin à la mine de plomb (*Duplessi-Bertaux?*).

574. Scène de comédie où l'on voit deux acteurs, dont l'un est à genoux, l'autre debout. On lit au bas :  
« Dieu tout puissant reçois ici les actions de grace d'un vieillard que tu proteges sans cesse, et de cet orphelin dont tu m'as fait le second père » *S<sup>t</sup> Fal* et *M<sup>lle</sup> Mars* dans *l'Abbé de l'Épée 1812.* — Dessin à la mine de plomb. (*Duplessi-Bertaux?*)
575. Scène de Tragédie où l'on voit une princesse défendant une jeune fille en la couvrant de son corps. On lit au bas : *M<sup>lle</sup> George. M<sup>lle</sup> Bourgoin...* *Iphigénie en Aulide, acte 4<sup>me</sup>.* Dédié à Sa Majesté Alexandre I<sup>or</sup>, Empereur et autocrate de toutes les Russies, par son très humble et très obeissant serviteur *Fr. Dubois.* — *Dessiné par J. Fréd. du Bois. Gravé par Fçois Vendramini.*
576. Portrait de femme représentée de face. On lit au bas : Gravé d'après le tableau original dédié à M<sup>lle</sup> Bourgoin, artiste sociétaire du Théâtre françois, pensionnaire du Roi. Par *Bertonnier.* — *Peint par Sicardi. Dessiné et gravé par Bertonnier.* Déposé au bureau des Estampes. *A Paris, chez*

*Benard, marchand d'Estampes de la Bibliothèque royale, boulevard des Italiens, n° 11.*

577. La même planche avant la lettre, mais avec le nom du peintre et celui du graveur.
578. Portrait d'actrice en costume de paysanne, représentée de 3/4 à gauche. On lit au bas : M<sup>me</sup> Saint-Aubin dans *Ambroise* ou *Voilà ma journée*. — Gravé par P. Audouin, de l'Académie des Arts de Vienne et graveur de S. A. I. et R. madame mère. Déposé à la Direction de la Librairie. A Paris, chez l'auteur, rue du Mont-Blanc, n° 16. Écrit par Sampier. Imprimé par Durand.
579. Portrait d'actrice en costume de théâtre. On lit au bas : M<sup>me</sup> Boulanger, sociétaire du théâtre royal de l'Opéra Comique, dans *Aline reine de Golconde*. — Peint d'après nature par G. Bourget. Gravé par Bertonnier et P. Audouin. Déposé à la Direction. A Paris, chez P. Audouin, rue de la Michodière, n° 20.
580. Portrait d'homme à mi-corps tourné à droite. On lit au bas : Armand, comédien sociétaire du théâtre français. — H. Grevedon, 1829 (lithographie). A Paris, chez Delaunay, passage Choiseul, n° . Lithographie de Lemercier, rue du Four S. G., n° 55 (On lit une dédicace à la plume : Le plus sincère des nombreux admirateurs du beau talent de Déjazet. Armand, 25 mai 1844.)
581. Portrait d'un acteur en costume de chasse du xvii<sup>e</sup> siècle. — Mine de plomb signée A. Lacauchie. On lit au bas : Laurent, rôle de Mousqueton dans les *Mousquetaires*. Théâtre de la porte St. Martin.
582. Portrait d'homme tourné de profil. On lit au bas : Nicolas Brazier. — Lithographie tirée du *Monde dramatique* (On lit une dédicace à la plume :
- Et les auteurs avec toi Virginie (Déjazet)  
N'auront besoin d'être de grand sorciers (Brazier.)
583. Scène de comédie ou apparaissent deux acteurs. — On lit au bas : Potier et Bosquier Gannedan. Variétés *Les Blouses*. — Dessin à l'aquarelle.
584. Portrait d'homme en buste de profil à droite. On lit au bas : Dazincourt, Comédie française. — Dessin à la mine de plomb.



585. Portrait d'homme en pied. On lit au bas : Bouffé, Gymnase dramatique. — *Vigneron, 1859, chez Gihaut fils, boul. des Italiens, 5. Lith. de Thierry frères.* (On lit une dédicace à la plume : Bouffé à sa délicieuse camarade Déjazet, novembre 1840.)
586. Portrait en pied d'une actrice en costume. On lit au bas : *Eustache Lorsay, 1847.* Aline Duval. Palais Royal. Signé : A. Duval. — Dessin à la mine de plomb.
587. Portrait d'homme assis, tourné de 3/4 à droite. On lit au bas : Bayard. — *M. Alophe, 25 chez Aubert, galerie, Vero-Dodat. Imp. Aubert et C<sup>ie</sup>* (On lit une dédicace à la plume : Et on n'aimerait pas cette fille là! la crème des femmes de son sexe! Frét[illon] Bayard.)
588. Portrait d'homme vu de face et assis. On lit au bas : Achard. — *M. Alophe chez Aubert, gal. Vero-Dodat. Imp. d'Aubert et C<sup>ie</sup>.* (On lit cette dédicace à la plume : A mon amie Déjazet, F. Achard. Et au crayon : A mon amie Déjazet, F. Achard.) Tiré de la *Galerie de la Presse, de la Littérature et des Beaux-Arts.*
589. Portrait d'un personnage de 3/4 à droite. — Dessin à la mine de plomb signé *Ch. Geoffroy.* On lit au bas : Bouffé.
590. Portrait d'homme en pied tourné de profil. On lit au bas : Lepeintre jeune. Vaudeville. — Dessin au crayon signé *Eustache Lorsay, 1846.*
591. Portrait d'homme de 3/4 à gauche. — Lithographie signée : *Ch. Chasselat.* On lit au bas une dédicace autographe en vers à Virginie Déjazet :

A ma charmante fée annonçant dès l'enfance  
 Grâce, esprit, finesse, enjouement  
 Et devenue en ce moment  
 Un des premiers talents de France.                      Bouilly.

Epr. avant lettre.

592. Portrait d'homme de 3/4 à droite. On lit au bas au crayon : Opéra comique. Chenard. — Dessin à l'estompe.
593. Portrait d'homme de 3/4 à droite. On lit au bas : Lepeintre aîné. — *Chez Aubert, gal. Vero-Dodat. Imp. d'Aubert et C<sup>ie</sup>.* On lit au bas une dédicace autographe à la plume et en vers :



Ce portrait est pour toi, va vite le cacher,  
 Ma bonne Déjazet, dans ta chambre à coucher.  
 En rentrant chaque soir, d'un œil fin, vif et lesté  
 Dis : Bonsoir viel ami! Dors!... et rêve le reste...

Le Peintre aîné.

Tiré de la *Galerie de la Presse, de la Littérature et des Beaux-Arts.*

594. Portrait d'homme de 3/4 à droite. On lit au bas : Levassor — *Chez Aubert, gal. Vero-Dodat. Imp. d'Aubert et C<sup>ie</sup>. Lith. signée M. Alophe.* (On lit une dédicace à la plume : A ma bonne camarade et amie Déjazet. Levassor). Tiré de la *Galerie de la Presse, de la Littérature et des Beaux-Arts.*
595. Portrait d'homme assis, la tête tournée à droite. On lit au bas : Bardou. *Imp. d'Aubert et C<sup>ie</sup>.* (On lit une dédicace à la plume : A la délicieuse comédienne, à l'excellente camarade Virginie Déjazet. E. Bardou, 1839).
596. Portrait d'homme en buste tourné de 3/4 à droite. On lit au bas : Dumanoir — 28, *chez Aubert, gal. Vero-Dodat. Imp. d'Aubert et C<sup>ie</sup>.* — Lithographie signée M. Alophe. (On lit ce quatrain de la main de Dumanoir :

Donc, devinez pourquoi je demande ma place,  
 Dans ce discret boudoir qu'assiègent les amours ?  
 C'est que l'œil d'un portrait effronté, plein d'audace  
 Ne se ferme jamais et regarde toujours.

L. D.)

Tiré de la *Galerie de la Presse...*

597. Portrait d'homme tourné à gauche. On lit au bas : Paul de Kock. 14 — *Chez Aubert Gal. Vero dodat. Imp. Aubert et C<sup>ie</sup>.* (On lit un quatrain à la plume :

A Mademoiselle Déjazet.

Vous dont le jeu si vrai charme toujours la foule,  
 Ma plume trace ici pour vous ces mots ad hoc :  
 Si vous aviez été ma poule  
 Pour vous elle eût été...

De Kock.)

Tiré de la *Galerie de la Presse...*

598. Portrait d'homme tourné à gauche. — Lith. avant la lettre, signée M. Alophe. (On lit cette dédicace à la plume :

Souvenir de Maurice à sa meilleure amie. C<sup>to</sup> Ab. d'Adhémar.)

599. Portrait d'homme assis, tourné à gauche. On lit au bas : Adolphe Laferrière. — *Léon Noel, 1857. Lith. de Lemercier, Renard et C<sup>ie</sup>.* (Il y a une signature de la main de Laferrière.) Tiré de l'*Artiste*.
600. Portrait d'acteur en pied dans un costume de théâtre. On lit au bas : Numa. — *Lith. Rigo fr<sup>ros</sup> et C<sup>ie</sup>, rue Richer. Alex<sup>dre</sup> Lacauchie.* (On lit cette dédicace à la plume : Souvenir de bonne amitié à M<sup>lle</sup> Déjazet. Numa.)
601. Portrait d'homme assis de trois quarts à droite. On lit au bas : Du Mersan. 57, chez Aubert, Gal. Vero dodat. Imp. d'Aubert et C<sup>ie</sup>. M. Alophe. (On lit ces deux vers à la plume :

Ces traits marqués par l'âge, à l'amour font pitié,  
Mais ils cachent un cœur jeune pour l'amitié.

Du Mersan.)

Tiré de la *Galerie de la Presse...*

602. Portrait d'acteur en pied dans un costume de théâtre. On lit au bas : Leménil. — *Alex. Lacauchie. Lith. Rigo frères et C<sup>ie</sup>, Paris, publié par Marchant.* (On lit une dédicace à la plume : A ma bonne amie Déjazet. Leménil.)
603. Portrait d'actrice en pied dans un costume de théâtre. — Dessin à la mine de plomb signé *Alexandre Lacauchie*. On lit au bas : Rose Cheri dans la Marquise de Rantzau. Gymnase.
604. Portrait d'actrice en pied dans un costume de théâtre. — Dessin à la mine de plomb signé *A. Lacauchie, 1841*. On lit au bas : M<sup>lle</sup> Mante. Comédie française.
605. Portrait d'actrice en pied dans un costume de théâtre. — Dessin à la mine de plomb signé *A. Lacauchie, 1841*. On lit au bas : M<sup>me</sup> Desmousseaux. Théâtre français.
606. Portrait d'actrice en pied dans un costume de théâtre. — Dessin à la mine de plomb signé *Alexandre Lacauchie*. On lit au bas : M<sup>lle</sup> Julienne. Gymnase.
607. Portrait d'acteur en pied dans un costume des *Pommes de terre malades*. — Dessin à la mine de plomb signé *Lorsay*. On lit au bas : Sainville. Palais-Royal.
608. Portrait d'acteur en pied dans un costume de théâtre. — Dessin à la mine de plomb signé *Eustache Lorsay, 1848*.

- On lit au bas : Klein, rôle du *Diplomate*. Gymnase. (Il y a aussi la signature de Klein.)
609. Portrait d'acteur en pied dans un costume de théâtre. — Dessin à la mine de plomb signé *Eustache Lorsay, 1849*. On lit au bas : Hyacinthe, Palais-Royal.
610. Portrait d'actrice en pied dans un costume de théâtre. — Dessin signé *Eustache Lorsay, 1846*. On lit au bas : M<sup>lle</sup> Flore. Variétés.
611. Portrait d'actrice en pied dans un costume de théâtre. — Dessin signé *E. Lorsay, 1846*. On lit au bas : M<sup>lle</sup> Désirée, du Gymnase.
612. Portrait d'actrice en pied dans un costume de théâtre. — Dessin à la mine de plomb [*Eustache Lorsay*]. On lit au bas : M<sup>lle</sup> Lavoix. Opéra-Comique.
613. Portrait d'acteur de profil à droite. On lit en haut : Marchant. Théâtre français. — Dessin au crayon.
614. Portrait de femme de profil à droite et portant un chapeau de 1810 environ. — Dessin anonyme au crayon.
615. Portrait d'un homme tourné de profil à gauche. — Dessin à la plume signé J. D. B. (*J. Duplessi-Bertaux*). On lit au bas : R\*\*\*, artiste de l'orchestre du Vaudeville, rue de Chartres.

Tb. 6. (THÉÂTRE, *Décors, Machinerie.*)

(Le vol. Tb. 6. est un recueil factice où l'on a groupé entre elles des pièces dessinées et des pièces gravées. Nous ne nous occupons ci-après que des dessins.)

616. Frontispice représentant un rideau de théâtre tiré sur ses tringles et laissant apercevoir le Colisée. A droite, Mascarielle soulève la portière. — Contre-épreuve d'un dessin au crayon par *Bérain*.
617. Vue intérieure d'un temple antique ; au fond, l'Amour sur un trône ; devant, divers personnages dansant un ballet. [Triomphe de l'Amour.] — Dessin à la plume au trait de *Daniel Marot*.
618. Vue d'une salle à ciel ouvert, avec, au fond, une entrée couverte, et, dans le ciel, des dieux sur les nuages. Devant, divers personnages dansant un ballet. [Fêtes de l'Amour

et de Bacchus, 1672.] — Contre-épreuve d'un dessin au crayon, depuis gravé par *Bérain*.

619. Représentation d'un escalier avec arrière-plan en soleil. — Dessin à l'aquarelle, xviii<sup>e</sup> s.
620. Croquis représentant un olympe. — Dessin à l'aquarelle, xviii<sup>e</sup> s.
621. Croquis et profils pour le décor du Palais du Soleil au xviii<sup>e</sup> s. — Dessin à l'aquarelle.
622. Représentation d'une apothéose avec description des portants. — Dessin à l'aquarelle.
623. Représentation d'une grotte enchantée, xviii<sup>e</sup> s. — Dessin lavé à l'encre.
624. Une place publique avec portique très riche régnaant à l'entour. [Pour le Thésée?] — Dessin au blanc sur papier jaune.
625. Une place publique. — Dessin à l'aquarelle du xvii<sup>e</sup> s.?
626. Un jardin enchanté. [Pour Hippodamie?] — Dessin à l'aquarelle et à la gouache du xvii<sup>e</sup> s.
627. Croquis représentant un bosquet avec au loin un dôme. [Pour Achille et Polixène?] — Croquis à la sanguine.
628. Portique riche ouvrant sur des jardins. — Croquis à la sanguine.
629. Représentation de l'entrée d'un palais, avec masques, statues, vases et rangées d'arbres. — Signé : *Rousseau*. Dessin à la plume lavé d'aquarelle.
630. Escalier monumental décoré de statues devant un palais, avec pavillons, fontaines, etc. — Signé : *Rousseau*. Dessin lavé à l'encre.
631. Une place publique entourée de portiques, avec une galerie au fond, ouvrant sur des jardins. — Contre-épreuve d'un dessin de *Bérain*.
632. Entrée d'un palais, avec un escalier au faite duquel est une représentation du Soleil éclatant. — Contre-épreuve d'un dessin de *Bérain*.
633. Autre entrée d'un palais, précédée d'un portique avec statues de huit héros. — Contre-épreuve d'un dessin de *Bérain*.
- 633<sup>a</sup>. Portique à ciel ouvert avec de chaques côtés des loges où sont des spectateurs. — Contre-épreuve d'un dessin de *Bérain*.



634. Allée dans un jardin enchanté : à droite et à gauche, des cariatides ; au fond, une fontaine et des degrés. — Contre-épreuve d'un dessin de *Bérain*.
635. Un fond de bosquet, avec un Pan sous une charmille ; à droite et à gauche, des statues et des cariatides. — Contre-épreuve d'un dessin de *Bérain*.
636. Un fond de jardin enchanté, avec une colonnade en naumachie et des cariatides sur les premiers plans. — Contre-épreuve d'un dessin de *Bérain*.
637. Croquis représentant une tente. [Pour Tancrede ?] — Dessin à la plume.
638. Une grotte avec une fontaine. — Croquis à la plume lavé au bistre.
639. Une scène de Sabbat. — Dessin à l'aquarelle.
640. Autre. — Dessin à l'aquarelle.
641. Autre. — Dessin à l'aquarelle.
642. Un portique avec des nuages. — Dessin à la plume [par *Marot* ?]
643. Un pan de décor. — Contre-épreuve d'un dessin.
644. Un décor avec colonnes torsées surmontées de génies. — Croquis à la mine de plomb.
645. Décor représentant une colonnade demi-circulaire, devant un arc de triomphe. — Croquis lavé à l'encre de Chine et au bistre.
646. Une place publique. A gauche, une colonnade ; à droite, une autre colonnade, dont chacune des colonnes est surmontée d'un ornement en forme de dôme. Au fond, à droite, une maison ; à gauche, une sorte de maison forte, etc. — Dessin lavé à l'aquarelle.
647. Décor d'architecture à ciel ouvert. — Dessin lavé au bistre.
648. Un fond de décor représentant un jardin enchanté se rapprochant du n° 636 ci-devant. — Dessin à l'aquarelle.
649. Croquis d'architecture pour un décor. — Dessin à la plume.
650. Un palais avec galerie couverte et trophées militaires couronnant les colonnes. — Dessin à l'aquarelle.
651. Décor représentant une colonnade demi-circulaire et devant un arc de triomphe, identique au n° 645 ci-devant. — Croquis lavé au bistre et à l'encre de Chine.



652. *Tombos des rois de Spalle* (sic). 17 septembre. — Croquis lavé à l'encre.
653. L'entrée d'un palais antique et son vestibule. — Dessin à l'aquarelle (xviii<sup>e</sup> s.).
654. Grande salle d'un palais antique. *Temple de la Paix*. — Dessin à l'aquarelle.
655. Croquis inachevé de l'intérieur d'un temple à colonnes torsées. — Dessin à la mine de plomb rehaussé d'encre.
656. Une salle de trône voûtée et surbaissée, avec au fond le trône sous un dôme que supportent des colonnes torsées. — Croquis lavé à l'encre.
657. Chapelle sépulcrale renfermant un tombeau. — Croquis lavé à l'encre.
658. Autre chapelle sépulcrale. — Croquis lavé à l'encre.
659. Un intérieur de palais soutenu par des colonnes. — Dessin lavé à l'encre.
660. Une salle de spectacle à l'antique ouvrant sur un parc. — Contre-épreuve d'un dessin de *Bérain*.
661. Intérieur d'un palais dont les colonnes sont ornées d'attributs et de trophées. — Dessin lavé à l'encre de Chine.
662. Intérieur d'une grande salle voûtée. — Dessin lavé d'encre de Chine.
663. Deux croquis d'un intérieur de palais. — Dessin lavé d'encre de Chine.
664. Une enceinte avec colonnades et un arc de triomphe. — Dessin lavé à l'encre de Chine.
665. *Temple de Vénus*. — Dessin à l'aquarelle.
666. Intérieur d'un salon circulaire du commencement du xviii<sup>e</sup> s. — Aquarelle.
667. Intérieur d'un salon Louis XV. — Croquis lavé à l'encre.
668. Intérieur d'une salle gothique. — Aquarelle.

Tb. 20 a.

(Costumes de ballet et d'opéra des xvii<sup>e</sup> et xviii<sup>e</sup> siècles exécutés à l'aquarelle, et réunis en recueil. Un titre manuscrit porte cette mention : *Anciennes habitudes de faire les desseins grotesques des vêtements des acteurs de l'Opéra de Paris sous le règne de*

*Louis XIV et de Louis XV.* Ce volume provient du Cabinet des Médailles.

Les dessins étant pour la plupart sans mention écrite, nous avons rapproché ces costumes des gravures de Bérain, de Bonnart et autres pour arriver à une détermination des rôles).

669. Figure de femme en pied, portant un grand costume de théâtre. On lit au bas : *Princesse Grecque.* Fol. 1
670. Figure d'acteur dansant, costumé en esclave noir. On lit au bas : *6 hommes affriquains (Triomphe de l'Amour?).* Fol. 2
671. Figure d'acteur en costume de seigneur du règne de Louis XIII. Sans mention. Fol. 3
672. Figure d'acteur dansant costumé en esclave noir (*Triomphe de l'Amour?*) Fol. 4
673. Figure d'acteur en costume de prince, tenant une fourche de la main gauche (*Pluton dans l'opéra de Proserpine, de Lulli, 1680.*) Fol. 5
674. Figure d'acteur en costume de la Haine. (Pour l'opéra d'*Atys?* par Lulli, 1676.) Fol. 6
675. Figure d'acteur en costume court, portant un chapeau à plumes et un manteau. (*Le Mystère dans le Triomphe de l'Amour, de Lulli, 1681.*) Fol. 7
676. Figure d'acteur en costume de damné. Fol. 8
677. Figure d'actrice en costume long. Une Juive. Fol. 9
678. Figure d'acteur en costume de patriarche ou de grand prêtre. Fol. 10
679. Figure d'actrice en jupe courte, tenant un sceptre. (Dessin attribué à *Bérain*, par M. Nutter et publié d'après la copie conservée aux Archives de l'Opéra, dans l'ouvrage intitulé : *Costumes de l'opéra xvii, xviii<sup>e</sup> s. avec une préface de Ch. Nutter, archiviste de l'Opéra, 50 planches... par A. Guillaumot. 1883, in-fol.*) Fol. 11
680. Figure d'acteur en costume de prince nègre. (Costume pour le *Phaéton*, de Lulli, 1683.) Fol. 12
681. Figure d'acteur en costume de fantaisie de la fin du xvi<sup>e</sup> siècle. Fol. 13
682. Figure d'acteur en costume de fleur. (Pour *Acis et Galathée*, 1687.) Fol. 14
683. Figure d'actrice en grand costume de princesse. (*Hermione dans l'opéra de Cadmus, 1673.*) Fol. 15

684. Figure d'actrice en costume court, et tenant un miroir, figurant la Vérité. Fol. 16
685. Figure d'actrice en grand costume, et tenant à la main un rameau d'olivier. (Costume pour le *Triomphe de l'Amour*.) Fol. 17
686. Figure d'acteur costumé en Triton de fantaisie. (Dessin en sens contraire de celui des Archives de l'Opéra publié par Nutter et Guillaumot). Fol. 18
687. Figure d'actrice costumée en bergère, et tenant une houlette. Fol. 19
688. Figure d'acteur en costume champêtre, et portant un œil au milieu du front (Le Cyclope dans *Acis et Galathée*, de Lulli, 1687.) Fol. 20
689. Figure d'actrice en costume de princesse. (Hermione dans *Cadmus*. Costume inspiré de *J. Bérain*). Fol. 21
690. Figure d'actrice en costume court, tenant d'une main un miroir et de l'autre un serpent. Fol. 22
691. Figure d'actrice en grand costume de princesse (Dessin attribué à *Bérain* par M. Nutter et publié par lui d'après la copie des Archives de l'Opéra. M. Nutter nomme l'actrice, M<sup>lle</sup> Rochois dans le rôle d'Armide. Tragédie de 1686.) Fol. 23
692. Figure d'acteur en costume de jeune prince, et tenant un sceptre terminé par un soleil. (Phaéton, dans le *Phaéton*, de Lulli.) Fol. 24
693. Figure d'actrice en grand costume de princesse. Fol. 25
694. Figure d'actrice en costume court, et brandissant un glaive. Fol. 26
695. Figure d'actrice en costume de princesse et tenant un arc de la main gauche. Fol. 27
696. Figure d'acteur dansant. (Figurant ou choriste du *Thésée*, de Lulli, 1675.) Fol. 28
697. Figure d'actrice en grand costume de princesse, tenant un glaive et une palme (Médée?) Fol. 29
698. Figure d'acteur en costume de Triton, soufflant dans une conque. Fol. 30
699. Figure d'actrice en grand costume de princesse, tenant une couronne (Ariane?) Fol. 31

700. Figure d'acteur en costume guerrier. (Roland ou Renaud.)  
Fol. 32
701. Figure d'acteur en costume de jeune prince. (Amadis?)  
Fol. 33
702. Figure d'acteur en costume de roi, tenant un trident. (Nep-  
tune?) Fol. 34
703. Figure d'acteur en costume échancré. (Devin.) Fol. 35
704. Figure d'actrice en costume court. (Habit d'Africain d'après  
*Le Pautre*, pour le *Triomphe de l'Amour*.) Fol. 36
705. Figure d'acteur en costume de roi, tenant un trident. (Pluton.)  
Fol. 37
706. Figure d'acteur en costume de roi. (Thésée.) Fol. 38
707. Figure d'acteur en costume de magicien. Fol. 39
708. Figure d'acteur en costume de fantaisie. (Dessin rapporté  
dans l'album et portant des indications manuscrites.)  
Fol. 40
709. Figure d'acteur en costume de fantaisie (Un Arabe, d'après  
*J. Bérain*). (Dessin rapporté.) Fol. 41
710. Figure d'acteur en costume de fou. (Dessin rapporté.) Fol. 42
711. Figure d'acteur en costume de prince, ayant le poignet  
enchaîné. Fol. 43
712. Figure d'actrice en costume de comédie, chapeau excentrique,  
longue queue et éventail. On lit en haut au crayon : *La*  
*Folie*. (Dessin rapporté.) Fol. 44
713. Figure d'acteur en costume polonais grotesque. (Dessin  
rapporté.) Fol. 45
714. Figure d'acteur en costume diabolique, avec indications  
manuscrites pour les couleurs. (Dessin rapporté.) Fol. 46
715. Figure d'acteur en costume de guerrier fantaisiste. Un Arabe?  
(Dessin rapporté.) Fol. 47
716. Figure d'acteur en costume grotesque. (Dessin rapporté.)  
Fol. 48
717. Figure d'acteur en costume d'Indien. On lit en haut : *Luteur*.  
(Dessin rapporté.) Fol. 49
718. Figure d'acteur en costume musical grotesque, avec de  
nombreuses indications manuscrites concernant l'arran-  
gement. On lit au bas : *Fin 51. 1721*. (Dessin rapporté.)  
Fol. 50



Tb 34. a. (*Costumes de théâtre*).

Ce recueil factice contient une majorité de pièces gravées. Voici les quelques dessins qui y ont été joints :

719. Frontispice rocaille concernant les comédiens italiens de l'hôtel de Bourgogne, 1718. Provient du maréchal de Richelieu. — Dessin à l'aquarelle.
720. Costume grotesque de marchand de volailles au xvii<sup>e</sup> s. — Croquis à l'encre.
721. Costume marchand de fruits. — Croquis à l'encre.
722. Capitan. — Croquis à l'encre.
723. Diogène de fantaisie. — *Idem*.
724. Procureur. — *Idem*.
725. Mercier ambulat. — *Idem*.
726. Capitan grotesque. — Croquis à la plume.
727. Un buveur. — *Idem*.
728. Une donna. — *Idem*.
729. Une femme du peuple. — *Idem*.
730. *Idem*. — *Idem*.
731. Une courtisane. — *Idem*.
732. Un Apollon. — Contre-épreuve.
733. Un astrologue. — *Idem*.
734. Un Cupidon. — *Idem*.
735. Un Apollon. — *Idem*.
736. Un seigneur. — *Idem*.
737. Un vieux seigneur grotesque. — *Idem*.
738. Un paysan. — *Idem*.
739. Un magicien? — *Idem*.
740. Un vendangeur. — *Idem*.
741. Un joueur de cornemuse. — *Idem*.
742. Un archer. — *Idem*.
743. Une femme grotesque. — *Idem*.
744. Autre. — *Idem*.
745. Autre. — *Idem*.
746. Habit grotesque de paysan par *H. Bonmart*. — Dessin lavé au bistre et depuis gravé (Cf. Oa 54, fol. 37).
747. Danseur de l'Opéra en paysan par *H. Bonmart*. — Dessin lavé au bistre et depuis gravé.

(Indépendamment de ces derniers, le recueil contient en estampes tous les acteurs de la comédie italienne jusqu'au milieu du xviii<sup>e</sup> s. Je les signale ici pour mémoire.)

Tb. 34 b.

(Ce recueil contient des pièces gravées avec remarques manuscrites, provenant du maréchal de Richelieu au xviii<sup>e</sup> s.).

Za. 21. (*Collection Achille Devéria, acquise en 1858.*)

(Ce recueil factice contient une série de costumes exécutés par *Boquet* pour la Cour, les comédiens, et divers ouvrages. M. Devéria y avait joint quelques dessins d'époques différentes).

748. Croquis à la plume représentant une princesse en grands paniers. On lit en haut : *La Reine*. Et au-dessous, la description de la toilette : « Fond blanc tamponné d'une gaze très claire. Draperie de satin bleu, nuages en gaze d'Italie. Le tout orné d'argent et de plumes de paon. Fol. 1
749. Personnage représenté en costume de magistrat, portant une couronne de lauriers et une longue barbe blanche. (Déguisement du comte de Provence, depuis Louis XVIII, pour le bal de la reine, Chalcas d'*Iphigénie*, de Gluck.) — Dessin lavé. Fol. 2
750. Croquis à la plume représentant une princesse en grands paniers. On lit en haut : *Madame* (la comtesse de Provence). Et au-dessous, la description de la toilette : « Fond chair, chemises de gaze, draperie de satin vert deau écaillé, le tout orné de feuilles de rozeaux, coquillages, perles et corails, et frangé d'eau sur la draperie. » Fol. 3
751. Croquis à la plume représentant un jeune homme en costume de berger. On lit en haut : *Le c<sup>te</sup> d'Artois* (depuis Charles X). *Le comte de La Marck. Bal de la Reine. Provençal*. Et au-dessous, cette description : « Habit et culotte de satin rose doublé de taffetas verd pomme. Revers et parrement de satin vert pomme ; veste rayée

- rose et blanc. Le tout orné d'argent. Ceinture rayée vert et blanc. Fol. 4
752. Croquis représentant une actrice en costume court. On lit : *M<sup>lle</sup> Allard, africaine, pas de deux*. Et au-dessous, cette description : « Corps Amadis noir, draperie d'or, armure d'argent, mosaïque bleu, nœuds bleus, jupe cerise, ornements et voiles en gaze rayé cerise et argent, découpure de gaze d'or, perles et diamants. Fontainebleau, 1765, dans *Ulysse et Pelée*. » Fol. 5
753. Croquis représentant une actrice en costume court et en paniers. On lit en haut : « *Cithère assiégé*, Juillet 1773. » Et au bas : « Ballet des Plaisirs. » Fonds rose orné de gaze, fleurs et argent. Fol. 6
754. Aquarelle montrant une danseuse de 1770 environ dans un costume formé d'une jupe à écailles et d'un surtout bouffant. (*M<sup>lle</sup> Allard ?*) Fol. 7
755. Croquis représentant un char de Minerve traîné par deux lionnes que conduisent des pages. (Portrait présumé de *M<sup>lle</sup> Allard*). Fol. 8
756. Dessin à l'encre de Chine montrant une actrice en costume large, tenant une aiguière. (*M<sup>lle</sup> Allard en Hébé*.) Fol. 9
757. Croquis à l'aquarelle représentant une actrice en jupe longue. On lit au bas : *M<sup>lle</sup> Arnould, Canente*. (*Sophie Arnould, dans Canente*. Fontainebleau, 1765.) Fol. 10
758. Dessin à l'encre de Chine représentant une actrice en voile de deuil. (*Sophie Arnould*.) Fol. 11
759. Dessin à l'encre de Chine représentant une actrice en grand costume de princesse. (*Sophie Arnould dans le rôle de Thelaïre de Castor et Pollux*.) Fol. 12
760. Aquarelle représentant une actrice en grand costume oriental. (*Sophie Arnould dans le costume de Zaïre*.) Fol. 13
761. Aquarelle représentant une actrice en grands paniers, tenant un éventail de plumes. (*Sophie Arnould ?*) Fol. 14
762. Croquis à la plume représentant une actrice en costume de cour. On lit en haut au crayon : « Habit de cour ». Fol. 15
763. Dessin à l'encre de Chine représentant une actrice en grand costume. (*Sophie Arnould ?*) Fol. 16
764. Aquarelle représentant une actrice en grand costume oriental. (*Sophie Arnould*.) Fol. 17

765. Aquarelle représentant une actrice en grand costume. (Sophie Arnould). Fol. 18
766. Croquis à la plume représentant un acteur en costume de page, tenant une lance. On lit : *La Tour Enchantée*. Versailles, 1770. M. *Beauregard, Michel*. Et au-dessous : « Page Schite. Vêtement en crevasses noires ». Fol. 19
767. Croquis à la plume représentant une dame en costume de ballet. On lit en haut : « Fontainebleau, 1764. » Et en bas : *M<sup>lle</sup> de Brionne. M<sup>lle</sup> Avenan. Matellotte*. Voici la description du costume : « Fond vert d'eau et rose, nœuds roses, « bouffettes de gaze rayé rose et blanc. Jupe rose et « amadis ; haut de manche vert. Elles sont deux (les actrices ou dames jouant dans le ballet), ce qui sera vert à l'une sera rose à l'autre ». Fol. 20
768. Aquarelle représentant un acteur en costume de ballet. On lit en haut : « Tambourin ». Fol. 21
769. Dessin à l'encre de Chine représentant une actrice dans un costume de paysanne. On lit au bas : *M<sup>lle</sup> Buret*. Fol. 22
770. Croquis à la plume représentant une actrice en costume de paysanne. On lit en bas au crayon : *M<sup>lle</sup> Carline St-Aubin*. Fol. 23
771. Croquis à la plume représentant un danseur en costume oriental. On lit au bas : *M. Dauberval. Pas de deux Africains pareil à M. Allard. (Ulysse et Pelée. Fontainebleau, 1765.)* Fol. 24
772. Croquis à la plume représentant un acteur en costume de berger. On lit au bas : *Pas de deux avec M. Allard. M. Dauberval*. Description du costume : « Fond chair orné de gaze et fleurs. *Ismène, 1773.* » Fol. 25
773. Aquarelle représentant un danseur en costume d'Africain. On lit en haut : « *Homphale, avril 1769* ». Et au bas : *Pas de deux M. Dauberval, M<sup>lle</sup> Mion-Mori ? « De même à l'habit de femme »*. Fol. 26
774. Croquis à la plume représentant un danseur en costume court. On lit en bas : *Génie, M. Dauberval*. Description du costume : « Fond argent, revers bleus, guirlandes de « fleurs. 2<sup>o</sup> divertissement : *Zemire et Azor. Fontainebleau, 1771.* » Fol. 27



775. Aquarelle représentant le même acteur dans le même costume. Fol. 28
776. Aquarelle représentant également Dauberval dans *Zemire et Azor*. Fol. 29
777. Croquis à la plume représentant un danseur faisant le simulacre de sculpter un buste. On lit au bas : *La Sculture*. M. Dauberval. Description du costume : « Amadis et pièce  
« chair. Vêtement gris doublé de jaune, culote jaune,  
« manche en fausse chemise retroussée en gaze blanche,  
« toque jaune, bas chair, soulier chair. 1<sup>er</sup> divertissement :  
« *Zemire et Azor*. Fontainebleau, 1771. » Fol. 30
778. Croquis à la plume représentant une dame en costume de femme du règne de Louis XIV. (M<sup>me</sup> Dugazon, rôle de la Comtesse.) Fol. 31
779. Aquarelle représentant une dame en grands paniers et atours de 1776 environ. On lit en bas cette description au crayon :  
« Fond vert d'eau très clair, ornemens d'or, plumes  
« blanches. » (M<sup>lle</sup> Dugazon.) Fol. 32
780. Croquis à la plume représentant une actrice en costume de Gorgone. On lit en haut : *Persée*. Versailles, 1770. *Méduse* : M<sup>lle</sup> Duplant. Description du costume : « Corps amadis,  
« bas couleur de feuille morte un peu jaunâtre, premier  
« vêtement noir, tachettes de sang avec des rayeures en  
« payllettes, doublure verte, jupe ponceau, aussy avec des  
« rayures aussi en payllettes. Beaucoup de serpents, la  
« culotte, bas et souliers couleur de feuilles mortes. » Fol. 33
781. Aquarelle représentant un acteur en costume fourré. On lit en haut : « *Ernelinde*, novembre 1767. » Et en bas : *Un Norvégien*, M. Durand. Fol. 34
782. Dessin à l'encre de Chine représentant un acteur en toque à plumes et en manteau. On lit au bas : *Les Romains*, 1776. M. Durand, *vieux berger*. Description du costume :  
« Vêtement mort doré, manteau gris doublé de jaune. » Fol. 35
783. Croquis à la plume montrant un page tenant une lance. On lit en haut : *La Tour Enchantée*. Versailles, 1770. MM. Gallet et Bui. En bas : « Pages du chef de cadrille Sirien. Vêtement de dessous d'or, crevasses blanches, et dessus

- « cerise, ornés d'or et imprimés en or, rosettes blanches  
« et or. » Fol. 36
784. Croquis à la plume représentant un Apollon de ballet. On lit au bas, au crayon ; *M. Guardel, Apollon*. Description du costume : « Corps amadis, culotte, bas et souliers chair, « draperie de crêpe, manche bleu doublé de gaze d'or, « guirlande de diamants, couronne de lauriers. » Fol. 37
785. Croquis à la plume représentant un acteur en costume court. On lit en bas : Génie, *M. Guardel*. « Amadis puce, chair « corps et draperie d'argent, guirlandes de fleurs blanches. « 2<sup>e</sup> divertissement : *Zemire et Azor*. Fontainebleau, 1771. » Fol. 38
786. Aquarelle représentant le même danseur dans le même rôle. Fol. 39
787. Croquis à la plume représentant un archer sauvage. On lit au bas au crayon : *M. Guardel, Insulaire*. Fol. 40
788. Croquis à la plume représentant une actrice en paniers. On lit en haut : Fontainebleau, 1770. *Thémis, M<sup>l</sup>o Guimard*. Fol. 41
789. Croquis à la plume représentant un acteur en costume guerrier. On lit en haut : « Mariage de M<sup>sr</sup> le Comte d'Artois, novembre 1773 ». Et plus bas : *Isménor*. 2<sup>e</sup> habit de *Julien*. Description : « Jaune et or, manteau ponceau doublé « d'hermines. » Fol. 42
790. Croquis à la plume représentant un acteur en costume de berger. On lit en haut : « Chantilly 1768 et Fontainebleau 1770. Misis dans *Églé M. Larrivée* » (ces mentions ont été biffées). On voit plus bas de la main de Boquet : *M. Larrivée Illas*. Description : « Fond de l'habit lillas, mante verte doublée de blanc, ornée de gaze et nœuds blanc, point de fleurs. Il faut une mante entourée de pampre. » Fol. 43
791. Aquarelle représentant un danseur en costume héroïque. On lit au bas : *Polixène. Un Thessalien; M. Larrivée*. Fol. 44
792. Croquis à la plume représentant un danseur en costume oriental. On lit en haut : Fontainebleau 1765. — En bas : *Africquain, pas de 4 pareille à la femme, Canente M. Lauy. Plaisirs. Pas de 2. (sic.)* Fol. 45

793. Croquis à la plume représentant un danseur jouant des cymbales. On lit au bas : *MM. Lavy et Dauberval. Pas de 4, dans Érosine, avec MM. Allard et Pestin, 1769, février.* Fol. 46
794. Aquarelle représentant un danseur en jupon court. On lit cette description du costume : « Fond bleux gaze d'Italie, découpure de satin blanc, orné de fleurs. » Et plus bas : *M. Laval, jardinier, pas de deux.* Fol. 47
795. Croquis à la plume représentant un danseur en habit court. On lit au bas : *Dardanus, Fontainebleau 1763. Magicien M. Laval.* Et au-dessous cette description du costume : « Robe feu, armure noir bordé d'or doublé d'or, ceinture d'or, rotonde verte, amadis verte pendant en gaze du bonet d'or, culotte et bas souliers gand rouge, bagueite noir, plume feu et noir. » Fol. 48
796. Aquarelle en pied représentant un acteur revêtu de peaux de bêtes. On lit en haut : *Ernelinde, novembre 1767, et au bas : Lesceux, norvégien, lieutenant de Dodoald.* Fol. 49
797. Croquis à la plume représentant une actrice en costume de ballet. On lit en haut : *Fontainebleau, 1765.* Et en bas : « Afriquin pas de 4. Corps jupe amadis noir, draperie d'or rayé au bas de cerise, de bleu, entre des bandes d'argent. Le bas de la jupe rayé de même, et des grandes bandes de gaz d'or en feston dessus. » (*M<sup>llo</sup> Mion-Mori.*) Fol. 50
798. Croquis à la plume représentant un acteur en costume guerrier. On lit au bas *Lisimaque, ambassadeur grec. M. Moreau.* Description du costume : « Cuirasse en moère « d'acier, tous les ornements en or. » Fol. 51
799. Croquis à la plume représentant une actrice en costume de femme orientale. On lit au bas : *Esclaves, M<sup>lles</sup>. Allardi et Serlin.* Description du costume : « Dolman vert doublé de blanc, culotte cerise. » Fol. 52
800. Croquis à la plume représentant une actrice en costume de moissonneuse. On lit au bas : *Cérès, M<sup>llo</sup> Saubnier.* Description du costume : « Fond chair draperie jaune couverte en crêpe, mante de crêpe, guirlande d'épis de bled, mêlés de fleurs de coquelicot en barbeau. » Fol. 53
801. Aquarelle représentant une actrice en grands paniers et jupe en cloche. On lit au bas *M<sup>mo</sup> Vestris.* Description du



- costume : « Tout tamponné de gaze à bouquet et mouche sur un fond de taffetas chair des bandes et des coupures de gaze en satin blanc chenillé de vert entrelassé de guirlandes de feuillage et noué de rosette de la même découpure des bandes. » Fol. 54
802. Aquarelle représentant une actrice en bergère. On lit au bas : Bergère (*M<sup>mo</sup> Vestris*). Fol. 55
803. Aquarelle représentant une actrice en costume de bergère. On lit au bas : « Bergère demye caractère. Fond blanc, ornements roses, et guirlande de fleurs. » (*M<sup>mo</sup> Vestris*). Fol. 56
804. Aquarelle représentant une actrice en travesti. On lit au bas : *M<sup>mo</sup> Villette*. Description du costume : « Corps Amadis chair, tonnelet blanc, draperie et bouffettes sur le corps de gaze blanche rayée et doublée en rose, des fleurs et des ornements de découpures verte, des basques en aisles de papillon de glace d'argent peint. Petite mante de gaze d'argent. Zephyrs. » Fol. 57
805. Croquis à la plume représentant une actrice en costume mythologique. On lit en bas : *L'abondance*; *M<sup>no</sup> Zacharie*. Description du costume : « Fond chair, draperie orange, manches de gaze, ornées d'une guirlande de diamants et d'une guirlande de fleurs et de fruits, bouquets de feuillage et de fruits retroussant la draperie. » Fol. 58
806. Aquarelle représentant une danseuse en jupe à cloche. On lit au bas : « Prologue de *Naj's* 1764. Quadrille d'Affriquains. » Fol. 59
807. Dessin à l'encre de Chine représentant une danseuse en robe en cloche. On lit au bas : « Ballet. Suivante de la nuit dans *Canente*. Les plume... étroit... » Fol. 60
808. Aquarelle représentant un guerrier Scandinave. On lit en haut : « *Ernelinde* novembre 1767. Chœurs de soldats Suédois. » Fol. 61
809. Aquarelle représentant un guerrier vêtu de peaux de bêtes. On lit en haut : « *Ernelinde* novembre 1767. Chœur de peuples norvegiens. » Fol. 62
810. Croquis à la plume représentant une actrice en costume de furie. On lit : *Zoroastre* décembre 1767. Ballet de démon. Et plus bas : « Corps Amadis et jupe rouge, la jupe tache-



tée de taches noirs, bas, soullier rouge, draperie violette écaillé en écaille de serpent en argent, entrelaçant tout le corps de serpens. » Fol. 63

811. Croquis à la plume représentant un acteur en costume oriental, tenant une massue. On lit en haut : « *La Tour Enchantée 1770.* » Et au bas : « 4 geants. Robe noire rayée d'or à raye fort large doublée de noir soubreveste jaune, caractère noir et armure noire, ceinture rouge, culotte rouge, babouches jaunes, bonet rouge rayé et côté noir, turban noir, plume noire et caractère noir, masque boufy, barbe noire. » Fol. 64
812. Croquis à la plume représentant un guerrier habillé de peaux. On lit en haut : « *La Tour Enchantée 1770. Versailles.* » Et au bas : « Estaffier Schites. » Fol. 65
813. Croquis à la plume représentant un danseur en costume d'archer. On lit en haut : « *La Tour Enchantée, Versailles 1770. Estaffier indien.* » Fol. 66
814. Croquis à la plume représentant une actrice dans une mante de fourrures à col relevé. On lit en haut : « *Mariage de Mgr le comte d'Artois 1773 Ernelinde.* » Au bas : « Chœur de Suédoises. » Fol. 67
815. Aquarelle représentant une actrice costumée en Amour (*Cythère assiégée, 1775*). Fol. 68
816. Croquis représentant un Hercule. On lit en haut : « *Cythère assiégée, juillet 1775. Ballet des Scythes.* » Fol. 69
817. Croquis à la plume représentant un acteur en costume moderne. On lit au bas : « *Paysan allemand, dans la Dote.* » Fol. 70
818. Aquarelle représentant un berger. On lit au bas : « *Isménie. Berger. Fond rose, mante blanche ornée de découpures blanches, haut de manches amadis chair, soulliers chair, lassurance blanche, bas chair.* » Fol. 71
819. Aquarelle représentant un acteur en costume de prince. (*Isménie?*) Fol. 72
820. Croquis à la plume représentant une actrice en paniers et jupe en cloche. On lit en haut : 3<sup>e</sup> divertissement. 4 habits neufs. En bas : « *Ballet des Sœurs rivales. Fond blanc, jupe tamponnée en gaze rayé rose et blanc, draperie rose, découpures de satin blanc.* » Fol. 73

821. Croquis au crayon représentant un acteur tenant un plateau et une aiguière. On lit au bas : « Esclave dans *Penelope*... » Fol. 74
822. Croquis au crayon représentant un acteur en costume guerrier de fantaisie. On lit au bas : « Vêtement rose, rayures d'argent, mante de tigre, haut de manches blanc. Amadis et bas couleur de chair, culotte rose, babouches jaunes. » Fol. 75
823. Aquarelle représentant un acteur en costume de fleuve, tenant un gouvernail. Fol. 76
824. Aquarelle représentant un acteur en costume d'Apollon portant une coiffure de rayons et de plumes. (Le c<sup>te</sup> d'Artois?) Fol. 77
825. Aquarelle représentant un acteur en costume d'archer. Fol. 78
826. Aquarelle représentant un acteur en costume d'Apollon sur les nuages. Fol. 79
827. Aquarelle représentant un acteur sous les habits de la Discorde. Fol. 80
828. Aquarelle représentant un Ixion nu sur une roue à pointes, et dont le corps est mangé par des serpents. Fol. 81
829. Aquarelle représentant un prince portant une barbe blanche, et une couronne d'or. Fol. 82
830. Aquarelle représentant un prince portant un sceptre et une couronne d'or. Fol. 83
831. Aquarelle représentant un acteur portant un long manteau et un bonnet pointu. Fol. 84
832. Aquarelle représentant un acteur en costume de héros antique. Fol. 85
833. Aquarelle représentant un acteur en costume de héros antique. Fol. 86
834. Aquarelle représentant un acteur en costume de guerrier scythe. Fol. 87
835. Aquarelle représentant un acteur en costume de guerrier africain. Fol. 88
836. Croquis à la plume représentant un acteur en costume sacerdotal antique. On lit au bas : Grand prêtre d'Apollon. Fol. 89
837. Dessin à l'encre de Chine représentant un acteur en costume de seigneur étranger. Fol. 90

838. Croquis à la plume représentant un acteur en costume sacerdotal antique tenant un plateau. Fol. 91
839. Aquarelle représentant un acteur en costume chinois. Fol. 92
840. Aquarelle représentant un acteur en costume oriental. Fol. 93
841. Aquarelle représentant un acteur en costume oriental. On lit : Bostangi-Bachi. Fol. 94
842. Aquarelle représentant un personnage turc en grand manteau de fourrures. On lit au bas : *Boquet*. « Aga des Janissaires. » Fol. 95
843. Aquarelle représentant un personnage turc en grand costume. On lit en haut à droite : « Officier des Gardes. » Fol. 96
844. Aquarelle représentant un acteur en costume de grand prêtre. Fol. 97
845. Aquarelle représentant un acteur en costume de magistrat du xvi<sup>e</sup> siècle. Fol. 98
846. Croquis à la plume représentant un acteur en costume de page. Fol. 99
847. Croquis à la plume représentant un acteur en costume de maître d'école de fantaisie. On lit en haut : Le Magister. Fol. 100
848. Croquis à la plume représentant un acteur en costume de seigneur du xvii<sup>e</sup> siècle. On lit en haut : « Officier général, habit du temps de Louis XIV. » Fol. 101
849. Croquis à la plume représentant un seigneur du xvii<sup>e</sup> siècle portant un long manteau. On lit en haut : « Le comte Albert en manteau. » Fol. 102
850. Croquis à la plume représentant un acteur en costume d'officier. On lit en haut : « Le comte Albert » ; habit vert, bouton et boutonnière d'or. Fol. 103
851. Croquis à la plume représentant un acteur en costume court. On lit en haut : « Charbonnier. » Fol. 104
852. Croquis à la plume représentant un acteur en costume court. Fol. 105
853. Aquarelle représentant un danseur en costume de ballet. Fol. 106
854. Aquarelle représentant un soldat tenant un fusil à baïonnette (soldat allemand). Fol. 107

855. Aquarelle représentant un danseur en costume militaire. On lit au bas : Hussard allemand. Fol. 108
856. Aquarelle représentant un danseur en costume à crevés. Fol. 109
857. Croquis à la plume représentant un homme montrant des marionnettes qu'il fait danser avec son pied. On lit en haut : Catalan. Fol. 110
858. Aquarelle représentant une actrice en costume de Discorde. Fol. 111
859. Croquis très effacé représentant une actrice en costume de Discorde. Fol. 112
860. Aquarelle représentant une actrice en costume de Minerve. Fol. 113.
861. Aquarelle représentant une actrice en costume de Chasse-ressse antique. Fol. 114
862. Croquis à la plume représentant une actrice voilée. On lit en haut : « Vierge ou vestale ». Fol. 115
863. Aquarelle représentant une comtesse de Pimbèche. Fol. 116
864. Croquis à la plume représentant une actrice en costume de ballet du xvi<sup>e</sup> siècle. Fol. 117
865. Croquis à la plume représentant une actrice en costume de fantaisie. On lit au bas : « Boemiene. Corset, première jupe noirs, Amadis et jupe d'etofe rayée cerise et d'autre coulleurs. Écharpe cerise le tout avec de l'argent ». Fol. 118
866. Croquis à la plume représentant une actrice en costume de bergère. On lit au bas : « Poissarde ou charbonnière. Boubey et jupe rouge, tablier blanc. » Fol. 119
867. Aquarelle représentant une actrice costumée à la Turquie. Fol. 120
868. Aquarelle représentant une actrice costumée à la Turquie. Fol. 121
869. Aquarelle représentant une actrice en grands paniers. Fol. 122
870. Aquarelle représentant une actrice en grands paniers. Fol. 123
871. Aquarelle représentant une actrice en costume de danse. Fol. 124
872. Aquarelle représentant une actrice en costume de danse. Fol. 125



873. Aquarelle représentant un animal fantastique. On lit au bas : « Monstre exécuté pour l'Opéra en osier et carton. *Boquet.* » Fol. 126

(A la suite de ces costumes de théâtre, M. Devéria a joint neuf dessins à la plume et à la sépia représentant des meubles, une caisse de voiture, etc., destinés au duc d'Aumont et signés : *Boquet.*

Suite de petits portraits dessinés par *Foch et Whirsker* sur les costumes de théâtre au XVIII<sup>e</sup> siècle. Ces dessins originaux sont exposés au Cabinet des Estampes. Une suite de dessins identiques a été publiée en couleurs sous le titre d'*Album dramatique* (1820).

874. L'amour dans les *Grâces*.

875. Antiochus dans *Rodogune*.

876. Brigantin dans le *Port de mer*.

877. Colas dans les *Deux chasseurs*.

878. M. Delorme dans les *Trois cousines*.

879. Hippolyte dans *Phèdre*.

880. Flamand dans *Turcaret*.

881. Mylord Husey dans le *Français à Londres*.

882. *Le Misanthrope*.

883. Ninias dans *Sémiramis*.

884. Omar dans le *Cadi dupé*.

885. Pantalon.

886. M. Pincé dans le *Faubourg nocturne*.

887. Polifonte dans *Mérove*.

888. Pulchérie dans *Héraclius*.

889. Rustaut dans le *Galant coureur*.

890. Scapin.

891. Tartuffe.

892. Thérèse dans *Mazet*.

893. M. Tue dans *On ne s'avise jamais de tout*.

894. Vendôme dans *Adelaïde Du Guesclin*.

895. La Vieille dans la *Fée Urgèle*.

896. Zénobie dans *Radamisthe*.

897. Mathurin et Pierre Le Roux.

898. Josselin dans la *Coupe enchantée*.

899. Jasmin dans l'*Enfant prodigue*.

900. M. Jacques dans le *Diable à quatre*.

901. ? Tom Jones.  
902. La Chansonnière dans la *Soirée des Boulevards*.  
903. L'abbé Beaugénie dans le *Mercurie galant*.  
904. Le Joueur.  
905. Mérope.  
906. ? Un arlequin de la Comédie italienne, *non de la même suite*.

FIN.

---

## TABLE ALPHABÉTIQUE DES MATIÈRES

---

### A

- Abbé de l'Épée (M<sup>lle</sup> Mars et l'acteur Saint-Phal dans l'). 574.
- Abondance (costume d') dans un ballet. 805.
- Acanariens du ballet du roi en 1660. 211.
- Achard (F.), acteur. 588.
- Achille et Polixène (Décor pour). 627.
- Acis et Galathée (cost. de fleurs pour l'opéra d'). 682, 688.
- Actrice de 1810. 614.
- Adélaïde Du Guesclin (Vendôme dans). 894.
- Adhémar (comte Albert d'), vaudevilliste. 598.
- Afficheurs grotesques du ballet du roi 1660. 190.
- Africains (costumes d'). 110, 670, 704, 771, 773, 792, 797, 806, 835.
- Africaine (M<sup>lle</sup> Allard en). 752.
- Africaine (Princesse). 141, 161.
- Albert en manteau (Le comte). 849, 850.
- Alboghetti dit Veronèse, comédien italien. 527, 535.
- Album dramatique (costumes de théâtre publié sous le titre d'). 874-905.
- Alexandre I, Emp. de Russie (Portrait dédié à). 575.
- Aline reine de Golconde (M<sup>me</sup> Boulanger dans). 579.
- Allard (M<sup>lle</sup>), en costume de ballet. 752, 754, 755, 756.
- Allard (M.), danseur. 771, 772, 793.
- Allardi (M<sup>lle</sup>), danseuse. 799.
- Allinville (d'), acteur. 533.
- Amadis (acteur en). 701.
- Ambreville (Charles Grossart, m<sup>is</sup> d'). 505.
- Ambreville (M<sup>lle</sup> David, femme du m<sup>is</sup> d'). 504.
- Ambroise (M<sup>me</sup> Saint-Aubin dans). 578.
- Amour (actrice costumée en). 815.
- Amour (Indienne dans le triomphe de l'). 155.
- Amour (L') dans les Grâces. 874.
- Amour sur un trône (L'). 617.
- Amour (scènes du Triomphe de l'). 155, 617, 670, 672, 675, 685, 704.
- Amour et de Bacchus (Ballet des Fêtes de l'). 618.
- Angiviller (Portrait de l'acteur Brizard, app<sup>t</sup> à Madame d'). 552.
- Anse (M.), acteur du ballet du roi 1660. 178.
- Antiochus dans Rodogune. 875.
- Apollon (costumes d'). 244, 245, 246, 732, 735, 784, 824, 826.
- Apothéose infernale. 167.
- Apothéose par des acrobates. 123.
- Apothéose (une), décor. 622.
- Arabes (costumes) à l'opéra. 108, 109, 114, 709, 715.
- Arc (actrice tenant un). 695.
- Archer dansant. 112, 742, 813, 825.
- Ariane (actrice en). 699.
- Ariane (M<sup>lle</sup> Brandes dans son rôle d'). 561.
- Arlequin. 2, 474, 494, 496, 497, 498, 499, 500, 501, 906.

- Armand, acteur. 580.  
 Armide (M<sup>lle</sup> Rochois dans). 691.  
 Arnould (Sophie). 757, 758, 759, 760, 761, 763, 764, 765.  
 Arthémise (Marinette en). 136.  
 Artois (costumes de ballet du comte d'). 751, 824.  
 Astrologue (un). 733.  
 Atys (opéra d'), par Lulli. 674.  
 Aubert, édit. 587, 588, 593, 594, 595, 596, 597, 601.  
 Audouin (P.), grav. 578, 579.  
 Audran (J.), grav. 503.  
 Aumale (Musée Condé formé par Mgr le duc d'). 539.  
 Auretti (M<sup>lle</sup>), danseuse. 543.  
 Avant-scène de 1695. 8.  
 Aved, peintre. 542.  
 Avenant (M<sup>lle</sup>), en cost. de ballet, 1764. 767.  
 Avril (J. J.), grav. édit. 552.
- B**
- Bacchant (Un). 53.  
 Bacchante de ballet. 154.  
 Bacchus (Ballet du roi Louis XIV dit des fêtes de), 1660. 178-246.  
 Bacchus du ballet du roi en 1660. 191.  
 Bacelli (la signora), comédienne italienne. 528.  
 Baletti (Silvia), actrice. 545.  
 Ballard (Robert), imprimeur. page 10.  
 Ballet de la Nuit? (Personnage du). 43.  
 Ballet du roi (Salles et décors pour le) en 1660. 178, 203, 233, 244.  
 Ballon, danseur. 507, 508.  
 Balouard (Le Dr). 2.  
 Baptiste aîné, acteur. 563.  
 Barbier, ambulancier (costume de) à l'opéra. 101.  
 Bardou (E.), acteur. 595.  
 Basan, grav. édit. 541.  
 Bateleur (Louis Hesselin, en). 204.  
 Battus paient l'amende (Jeannot dans les). 565.  
 Bayard, auteur dramatique. 587.  
 Beaubrun (Le sieur), peintre, en costume de Dieu du Sommeil. 226.  
 Beaugénie (l'abbé), dans le Mercure Galant. 903.  
 Beaumesnil (M<sup>lle</sup>), chanteuse. 562.  
 Beauregard (Michel), dans la Tour Enchantée, 1770. 766.  
 Benard, édit. 576, 577.  
 Bérain (J.). dessinateur. 40, 508, 509, 525, 616, 618, 631, 632, 634, 634A, 635, 636, 660, 679, 689, 691, 709.  
 Berey, édit. 472, 477, 490, 510, 512, 516, 523, 524.  
 Berger (costume de). 818.  
 Bergère (actrice en). 687.  
 Bergère (M<sup>me</sup> Vestris en). 802, 803.  
 Berteaux (J.), dessin. 549, 563.  
 Bertonnier, grav. 576, 577, 579.  
 Berville (M<sup>lle</sup>), actrice. 536.  
 Betty (M<sup>lle</sup> Mars, dans son rôle de). 569, 572.  
 Bilbao (ballet de la douairière de), donné à Saint-Germain en 1626. 247 et suiv.  
 Bligny, édit. 564.  
 Blondel (Silvia Baletti, belle-mère de l'architecte). 545.  
 Blouses (Potier et Bosquier dans les). 583.  
 Bohémienne dans un ballet. 865.  
 Bonard fils, acteur du ballet du roi, 1660. 206, 207.  
 Bonnart (H.). dessin. 98, 108, 122, 129, 133, 471, 473, 478, 487, 488, 506, 508, 509, 511, 514, 518, 746, 747.  
 Bonneval (J. J. Gimat de), acteur. 560.  
 Boquet, dessinateur des Menus. 748-873.  
 Bosquet (décor représentant un) 627, 635.  
 Bosquier, acteur. 583.  
 Bostangi-Baschi dans un ballet. 841.  
 Botot d'Angeville (Marie-Anne), actrice. 558.  
 Bouffé, acteur. 585, 589.  
 Bouilly, auteur dramatique. 591.  
 Boulanger (M<sup>me</sup>), actrice. 579.  
 Bourget (G.), peintre. 579.  
 Bourgogne (acteurs de l'hôtel de). 456-467.  
 Bourgogne (frontispice concernant les comédiens italiens de l'hôtel de). 719.  
 Bourgogne (L. Pécour, maître à danser de la duchesse de). 544.  
 Bourgoin (M<sup>lle</sup>), actrice. 575, 576, 577.



- Brandes (Esther Charlotte), actrice. 561.  
 Brazier (Nicolas). 582.  
 Brigantin dans le Port de mer. 876.  
 Briguelle, acteur. 461, 495.  
 Brionne (M<sup>lle</sup> de), en costume de ballet? 1764. 767.  
 Brizard (J.-B.). 551, 552.  
 Bui (M.), acteur dans la Tour Enchantée. 783.  
*Buldet*, édit. 556.  
*Bully* (de), architecte. 3, 4, 5.  
 Buret (M<sup>lle</sup>), en paysanne de ballet. 769.  
 Buveur (un). 727.
- C**
- Cadence (chercheurs de). 197, 198.  
 Cadi dupé (Omar dans le). 884.  
 Cadmus (Hermione dans). 683.  
 Caducée (danseuse tenant un). 149.  
 Caillot (Joseph). 564.  
 Canente (ballet de). 1765. 757, 792, 807.  
 Capitan (Le). 1, 2, 457, 722, 726. (Voir Spezza-Ferre.)  
*Carmentelle* (L. C. de), dessinateur. 551.  
 Carnaval de 1827 à Naples. 445.  
 Carrousel (guerrier d'un). 172.  
 Castagnettes (actrice de l'opéra jouant des). 147, 523.  
 Castor et Pollux (Sophie Arnould dans). 759.  
 Centaure (acteurs enlacés formant le corps d'un). 169, 170.  
 Cérès (apothéose de). 164.  
 Cérès (costume de) dans un ballet. 800.  
 Chalcas (Louis XVIII en). 749.  
 Chameau (prince sur un) à l'opéra. 166.  
 Chansonnière (La) dans la Soirée des Boulevards. 902.  
 Chanville, acteur. 556.  
 Chapelles sépulcrales (décors). 652, 657, 658.  
 Charbonnier dans un ballet. 851.  
 Charbonnière dans un ballet. 866.  
 Charles X en costume de ballet. 751.  
 Charles X (Fêtes pour le mariage de) alors comte d'Artois. 789.  
*Charon* édit. 570.  
*Chasselat* (Ch.), lithog. 591.  
 Chasserresse, antique dans un ballet. 861.  
 Chasserresse (danseuse en). 152.  
*Chauveau* (Fr.), dessin. 172.  
 Chénard, acteur. 592.  
*Chéreau* grav. et édit. 544.  
 Chéri (Rose), actrice, 603.  
 Cheval tirant un char. 177.  
 Chinois dans un ballet. 839.  
 Clairon (H. de Latude de), actrice. 553, 554, 555.  
 Colas dans les Deux Chasseurs. 877.  
 Colisée (décor montrant le). 616.  
 Colles, acteur du ballet du roi, 1660. 205.  
 Colombine. 2, 475.  
 Colonnade avec arc de triomphe (décor représentant une). 645, 651.  
 Comédiens italiens de l'hôtel de Bourgogne en 1718. 719.  
 Comte Grotesque (costume de). 81.  
 Concierge du palais de Silène. 185.  
 Condé (Musée) à Chantilly, formé par Mgr le duc d'Aumale. 539.  
 Coquet père, acteur du ballet du roi, 1660. 191.  
 Coquetiers (les), rôle du ballet du roi, 1660. 183, 184.  
 Cornaro, rôle du ballet du roi, 1660. 178, 180.  
 Cornemuse (un joueur de). 741.  
*Cotte* (Robert de), architecte. 10.  
 Coupe enchantée (Josselin dans la). 898.  
 Courtisane de 1600 dans un ballet de 1626. 252.  
 Courtisane (une). 731.  
*Couvay*, grav. 459.  
*Coyvel* (Ch.), peintre. 538, 540.  
 Crapule (La), au ballet du roi, 1660. 217.  
 Crispin. 478, 479, 503, 559.  
 Crispin (Préville en). 559.  
 Cupidon sur un Centaure. 170.  
 Cupidon (un). 52, 170, 734.  
 Cyclope (acteur costumé en). 62, 688.  
 Cythère assiégée, 1773 (acteurs de la). 753, 815, 816.
- D**
- Damné (un). 676.  
 Danseurs en costumes courts pour un ballet. 852, 853, 856.

- Danseuses de ballets divers, xvii<sup>e</sup> et xviii<sup>e</sup> s.  
 126, 127, 128, 133, 135, 138-140, 147-152.  
 Danseuses de ballet en paniers. 864, 869, 870, 871, 872.  
 Dardanus (ballet de). 795.  
 Dauberval en costume de ballet. 771, 772, 773, 774, 775, 776, 777, 785, 786, 793.  
 Daullé (J.), graveur. 541, 557.  
 Dauphin (Charles), dessin. 468.  
 Dazincourt acteur. 584.  
 Deangelis, dessin. 445.  
 Débauche (La) au ballet du roi, 1660. 216.  
 Décor d'une salle à ciel ouvert. 618, 647.  
 Décor représentant un escalier. 619.  
 Décor représentant un olympe. 244, 620.  
 Dehesse (M<sup>lle</sup>), comédienne italienne. 530.  
 Dejazet (diverses dédicaces à). 580, 582, 585, 587, 588, 591, 593, 594, 595, 596, 597, 598.  
 Delafosse, édit. 551.  
 Delaunay, édit. 580.  
 Delorme (M.) dans les Trois Cousines. 878.  
 Delorme, peintre. 556.  
 Démon dans Zoroastre. 810.  
 Démons du ballet du roi en 1660. 192.  
 Deschars (M<sup>lle</sup>), danseuse. 517.  
 De Seine (Catherine), actrice. 542.  
 Desglands (M<sup>lle</sup>), Soubrette. 537.  
 Désirée (M<sup>lle</sup>), actrice. 611.  
 Desmares (Charlotte), actrice. 540.  
 Desmatins (M<sup>lle</sup>), danseuse. 514, 515, 516.  
 Desmousseaux (M<sup>me</sup>). 605.  
 Desplaces (L.), graveur. 539.  
 Dessaux, acteur. 536.  
 Dessins à la sanguine sur les acteurs du théâtre italien, 1730. 526-537.  
 Deux chasseurs (Colas dans les). 877.  
 Devéria (collection de M. Achille). 748-873.  
 Devin (acteur en). 703.  
 Devins du ballet du roi, 1660. 195.  
 Diable (acteur costumé en). 714.  
 Diable à quatre (M. Jacques dans le). 900.  
 Diafoirus. 1.  
 Diane (costume de) pour un ballet. 153.  
 Didon (M<sup>lle</sup> de Seine en). 542.  
 Diogène (acteur en). 723.  
 Diplomate (Klein dans le). 608.  
 Discorde (costume de). 827, 858, 859.  
 Dolivar, grav. 469, 474.  
 Dominique (Joseph), en arlequin. 497.  
 Don Juan (costume de). 468.  
 Donna (une). 728.  
 Dot (costume du ballet de la). 817.  
 Drevet (P.), grav. 538.  
 Drouais, peintre. 541.  
 Dubois (J. F.), dessin. 575.  
 Dubus de Préville (P. L.), acteur. 559.  
 Duclos (M<sup>lle</sup>), actrice. 539.  
 Dufort (M<sup>lle</sup>), danseuse. 509, 519, 520.  
 Dufresne (Catherine de Seine, femme du sieur). 542.  
 Dugazon (M<sup>lle</sup>). 778, 779.  
 Dumanoir, auteur dramatique. 596.  
 Du Mersan, vaudevilliste. 601.  
 Dumesnil (Marie), actrice. 547.  
 Dumoustier (M.), acteur du ballet du roi. 1660. 178.  
 Duplant (Mlle), actrice dans Persée. 780.  
 Duplant (Rosalie), actrice. 548.  
 Duplessi-Bertaux, dessinateur. 573, 574, 615.  
 Durand, imprimeur. 571, 578.  
 Durand (M.), dans Ernelinde, et dans les Romains. 781, 782.  
 Duval (Aline), actrice. 586.

## E

- Écuyer grotesque du ballet du roi, 1660. 236.  
 Edelinck (G.), grav. 503.  
 Egron, édit. 567.  
 E (J. H.), dessin. 566.  
 Elluin, édit. et grav. 547, 548, 549, 550.  
 Elmire de Tartuffe (M<sup>lle</sup> Mars dans). 570.  
 Endymion à l'Opéra. 115, 118.  
 Enfant prodigue (Jasmin dans l'). 899.  
 Ernelinde (ballet d'). 781, 808, 809, 814.  
 Erosine (ballet d'). 793.  
 Esclave (costume d') dans un ballet. 821.  
 Esclavon (costume d') à l'Opéra. 122.  
 Esnault et Rapilly, éditeurs. 564.  
 Espagnolette de l'Opéra jouant des castagnettes. 523.

Espagnols joueurs de guitare, dans un ballet de 1626. 250.

Esprits (costumes d') des airs ou des ténébres. 57, 58, 59.

**F**

*Falck* (Jérémie), grav. 458.

Fantoches et acrobates. 123.

Fantômes (les) du ballet du roi, 1660. 227.

Faubourg nocturne (M. Pincé dans le). 886.

Fée Urgèle (la vieille dans la). 895.

Fées enfantant les esprits follets. 234.

Femme du peuple. 729, 730.

Femmes grotesques (costumes de). 723, 724, 725.

*Ferdinand*, peintre. 497.

Feu (quatre gens de) du ballet du roi, 1660. 230.

Filoux au ballet du roi, en 1660. 189.

Flamand dans Turcaret. 880.

Fleur (acteur costumé en). 682.

Fleuve (costume de) dans un ballet. 823.

Fleuve (costume de) d'opéra. 60.

Fleuve de l'oubli du ballet du roi, 1660. 232.

Flore (M<sup>lle</sup>), actrice. 610.

Flore à l'opéra. 142.

*Foch*, dessinateur. 874-905.

Folie (actrice en costume de la). 712.

Folie, en 1690. 132.

*Forest* (S.), lithog. 454.

Fou (un). 54, 106, 168, 710.

Fou portant une coquette. 163.

Fourgon (voiture dite le), au ballet du roi, 1660. 178.

Foyer d'un théâtre royal. 446.

Français à Londres (Mylord Husey dans le). 881.

*Freudeberg*, dessin. 566.

Fruits (acteur en marchand de). 721.

Furie dans Zoroastre (costume de). 810.

**G**

Galant coureur (Rustaut dans le). 889.

Galerie de la Presse (lithographies tirées de la). 588, 593, 596, 597, 601.

Gallet (M.) dans la Tour Enchantée. 783

Gandolin acteur. 491.

Garrick (vers de) au bas d'un portrait de M<sup>lle</sup> Clairon. 553.

Gautier-Garguille, acteur. 462, 463.

Géant (costume de) dans un ballet. 811.

George (M<sup>lle</sup>), actrice. 575.

*Gérard* (F.), peintre. 574.

Gherardi (Evariste) en arlequin. 494.

Gigogne (dame). 471.

*Gihaut* fils édit. 585.

Gille, acteur. 477.

Gilles le niais, acteur, 485.

*Gillot* (Claude), peintre. 498, 499, 500, 501.

Gitaña (une) d'opéra. 99.

Glacés (les) du ballet du roi, 1660. 231.

Gladiateurs grotesques du ballet du roi, 1660. 237, 238, 239, 240.

Glaive (actrice tenant un). 694.

Godenot (femmes espagnoles de). 208.

Godenot (rôle de) au ballet du roi, 1660. 206, 207.

Gorgone (une actrice en costume de). 780.

Gosse, comédien italien. 526.

Grâces (l'amour dans les). 874.

Grâces (les trois) du ballet du roi, 1660. 222.

Grand-prêtre (costume de) au théâtre, xvii<sup>e</sup> s. 120, 678.

Grand-prêtre d'Apollon dans un ballet. 836, 838.

*Gravelot* (H.), dessin. 553.

*Grevedon* (H.), lith. 580.

*Gros* (A.), peintre. 568.

Gros-Guillaume, acteur. 456.

Grossart (Charles), dit le M<sup>is</sup> d'Ambreville. 504, 505.

Grotesques divers à l'opéra. 91, 92, 104, 105, 113.

Grotte (décor représentant une) avec une fontaine 638.

Grotte enchantée (décor). 623.

Guardel, acteur en Apollon, en génie et en sauvage. 784, 785, 786, 787.

Guerrier (costume de) dans un ballet. 822.

Guerrier Scythe dans un ballet, 834.

Guerriers (costumes de) aux xvii<sup>e</sup> et xviii<sup>e</sup> siècles. 46, 47, 68, 69.  
 Gueux (costumes de). 70, 96, 97.  
 Gueux indiens du ballet du roi, 1660. 199, 200.  
*Guiard* (M<sup>me</sup>), peintre. 552.  
 Guichetier (costume de) d'opéra. 90.  
*Guillaumot*, graveur. 679.  
 Guillemine la quinteuse, personnage de ballet. 248.  
 Guillot-Gorju, acteur. 458, 459.  
 Guimard (M<sup>lle</sup>), danseuse. 788.

**H**

*Habert* (N), graveur. 497.  
*Haid* (J. H.), graveur. 555.  
 Haine (costume de la). 674.  
 Harcourt (Le prince d'), en costume de pasteur. 1660. 218.  
 Harpies à l'opéra. 158, 159.  
 Hautbois (Joueur de), vers 1660. 63, 88.  
 Hébé (M<sup>lle</sup> Allard en). 756.  
 Héraclius (Pulchérie dans). 888.  
 Hércule (acteur en). 816.  
 Hermione dans Cadmus. 683, 689.  
 Héros antique dans un ballet. 832, 833.  
 Hesselin (ballet du roi illustré pour Louis). 178-246.  
 Hesselin (Louis), en bateleur du ballet du roi, 1660. 203, 204.  
 Hibou (seigneur à tête de), à l'Opéra. 93.  
 Hidalgo en 1650. 64.  
 Hippodamie (décor pour). 626.  
 Hippolyte dans Phèdre. 879.  
 Homme de qualité en habit de danseur. 98.  
 Hôtel de Bourgogne (troupe italienne de l'). 2.  
 Hôtel de Bourgogne (Scènes de comédie à l'). 1, 2.  
 Hôtes et hôtessees au ballet du roi, 1660. 186, 187.  
 Houdart de la Motte (vers par), au bas d'un portrait de M<sup>lle</sup> Duclos. 539.  
*Huquier* (J. G.), dessin. 546, 560.  
*Huret*, dessin. 456, 457, 459, 462, 464, 465.

Husey (Milord), dans le Français à Londres. 881.  
 Hyacinthe, acteur. 609.

**I**

Icar, pasteur, au ballet du roi, 1660. 218.  
 Ile dorée au ballet du roi en 1660. 178.  
 Illas (costume d'). 790.  
 Indien (acteur en costume), 717.  
 Indien dansant, xviii<sup>e</sup> s. 114.  
 Indien (estaffier). 813.  
 Indiennes (costumes d'), pour un ballet. 155, 156.  
 Indigence (costume de l') ballet du roi, 1660. 178, 181.  
 Insensées du ballet du roi en 1660. 193.  
 Insulaire (costume d'). 787.  
 Iphigénie de Glück (Louis XVIII dans le rôle de Chalcas de l'). 749.  
 Iphigénie (M<sup>lle</sup> George et M<sup>lle</sup> Bourgoïn dans), 775.  
 Ismène (Allard et Dauberval dans), 1773, 772.  
 Isménie (costumes d'). 818, 819.  
 Isménor (costume d'), dans Ernelinde. 789.  
 Ixion (costume d'), pour un ballet. 828.

**J**

Jacques (M.), dans le Diable à Quatre. 900.  
 Jadot (Jacquemin). 466.  
 Janissaires (Aga des), dans un ballet. 842. 843.  
 Jardin enchanté (décor). 626, 634, 636.  
 Jardinier (costume de), de ballet. 791.  
 Jasmin dans l'Enfant prodigue. 899.  
 Jeannot, acteur. 565.  
 Jeu (Le), Costume de ballet, 1626. 251.  
 Joas ? dans Athalie. 48.  
 Jodelet, acteur, 465, 476.  
*Jollain l'aîné*, édit. 470, 489, 492, 498, 499, 500, 501.  
 Josselin dans la Coupe enchantée. 898.  
*Journet* (J. C.), graveur. 543.  
 Journet (M<sup>lle</sup>), danseuse. 543.  
 Joueur (Le). 904.  
 Joyeuse (Le duc de) au ballet du roi 1660. 215.



Juive (une). 677.

Julien, danseur. 789.

Julienne (M<sup>lle</sup>), actrice. 606.

## K

Klein, acteur. 608.

Kock (M<sup>lle</sup>), voyez Brandes. 561.

Kock (Paul de), vaudevilliste. 597.

## L

*Lacauchie* (Alexandre), dessinateur. 581, 600, 602-606.

Laferrière (Adolphe), acteur. 599.

La Fontaine (vers de) au bas du Mezzetin. 502.

La Marck (le comte de), en costume de ballet. 751.

Lamoignon (projet de théâtre italien sur l'emplacement de l'hôtel). 30.

Lardenay (M.) acteur du ballet du roi. 178.

*Largillière* (N. de), peintre. 539.

Larrivée, danseur. 790, 791.

*La Tour* (M. Q. de), peintre. 545.

Laurent, acteur. 581.

Laury (M.), acteur. 792, 793.

Laval (M.), acteur. 794, 795.

Lavoix (M<sup>lle</sup>), actrice. 612.

*Le Blond*, édit. 458, 466, 467, 476, 480, 481, 482, 483, 495.

*Le Champion*, dess. 444.

*Le Clerc*, dessinateur. 547, 548, 550.

*Leclerc*, lithog. 452.

*Lecomte*, grav. 569, 572.

Lecouvreur (Adrienne), 538.

*Ledoyen*, édit. 572.

Lefèvre (M<sup>lle</sup>) l'aînée. 531.

Le Gros (Joseph), chanteur. 550.

Le Kain (Louis-Henri), acteur. 546, 549.

Leménil, acteur. 602.

*Lemercier*, imprimeur. 580.

*Lemercier-Renard* et C<sup>ie</sup>, imprimeurs-éditeurs. 599.

*Le Mire* (N.), grav. 553.

*Le Pautre*, dessin.-édit. 469, 474, 508, 509, 525, 701.

Lepeintre aîné, acteur. 593.

Lepeintre jeune, acteur. 590.

*Lépicidé*, graveur. 540, 542.

Lerambert (M.). acteur du ballet du roi 1660. 178.

*Le Rouge*, édit. 448.

*Leroux* (A.), grav. 504, 505.

Leroux (Pierre) et Mathurin. 897.

Lescaut (M<sup>lle</sup>), actrice. 531.

Lescieux (costumes norvégiens de). 796.

Levassor, acteur. 594.

Liberté (théâtre de la). 451.

*Lichery*, dessin. 2.

Licteur romain vers 1750. 176.

*Lignon* (F.), grav. 571.

*Lingée* (C. L.), grav. 566.

*Lorraine* (de), grav. 556.

*Lorsay* (Eustache), dessinateur. 586, 590, 607-612.

Louis XIV en Apollon dans le ballet du roi 1660. 244, 245.

Louis XIV en bacchante. 225.

Louis XIV en jeune fille. 210.

Louis XVIII en costume de ballet (rôle de Chalcas). 749.

Loup et homme (un seigneur par moitié). 71.

Lutins et esprits follets du ballet du roi 1660. 233, 234, 235.

Lysimaque (costume de) ambassadeur grec, dans un ballet. 798.

## M

*Macret*, grav. 550.

Magicien (un). 707, 739, 795.

Magister dans un ballet. 847.

Magistrat du xvii<sup>e</sup> s. dans un ballet du xviii<sup>e</sup> s. 845.

Maître d'école dans un ballet. 847.

*Malapeau* (C. N.), dessin, 567.

Mante (M<sup>lle</sup>), actrice. 604.

Marchand de vin (costume de). 103.

Marchant, acteur. 613.

*Marchant*, édit. 602.

Mardi gras (costume de). 102.

Marie-Antoinette en costume de ballet. 748.

Marie-Antoinette (projets de salles dédiés à). 3, 4, 5.

- Mariette*, édit. 456, 457, 459, 462, 464, 465, 486, 494, 515, 521, 522.
- Marignan, acteur. 537.
- Marinette en Arthémise. 136.
- Marionnettes (montreur de) dans un ballet. 857.
- Marot* (Daniel), dessin. 617, 642.
- Mars (M<sup>lle</sup>), actrice. 569, 570, 571, 572, 574.
- Mascarille (un). 616.
- Matamore (le Capitain) 457 (voir Capitain).
- Matelote (costume de). 767.
- Matrones du ballet du roi, 1660. 209.
- Mathurin et Pierre Leroux. 897.
- Maupin (M<sup>lle</sup>), danseuse. 512, 513.
- Mazet (Thérèse dans). 892.
- Médée (actrice en). 697.
- Médée (M<sup>lle</sup> Clairon en). 554, 555.
- Médée (M<sup>lle</sup> Raucourt en). 567.
- Méduse (une) dans Persée. 780.
- Menut-Alophe*, lithog. 587, 588, 594, 596, 598, 601.
- Mercier ambulancier (costume de) à l'Opéra. 100, 725.
- Mercure (un) d'opéra en 1660. 50, 51, 243.
- Mercure galant (l'abbé Beaugénie dans le). 903.
- Méropé (Polifonte dans). 887.
- Méropé (rôle de). 905.
- Meslay (projet de théâtre italien rue). 31.
- Mezzetin. 2, 502.
- Michel* (J.-B.), grav. 546, 554, 558, 559, 560.
- Miger*, grav. 564.
- Millot comédien. 468.
- Minerve dans un ballet. 755, 860.
- Mion Mori (M<sup>lle</sup>) dans un ballet. 773, 797.
- Miracles (un seigneur de la Cour des). 70.
- Miroir (actrice tenant un) et un serpent. 690.
- Misanthrope (costume d'Alceste dans le). 882.
- Mœurs du Temps (M<sup>lle</sup> Dangeville dans les). 558.
- Molier (Le sieur), acteur, en costume de Débauche. 216.
- Monde dramatique (lithographies tirées du). 582.
- Monstre en osier et carton, destiné à la figuration de l'Opéra. 873.
- Moreau (M.), acteur. 798.
- Moreau* (P.-M.), dessin. 566.
- Mousquetaires (Laurent dans les). 581.
- Musard (salle des concerts). 452.
- Musicien grotesque (acteur en). 718.
- Musiciens grotesques de campagne, dans un ballet de 1626. 249.
- Musiciens grotesques du ballet du roi, 1660. 212, 213, 214.
- Musique (la) du ballet du roi, 1660. 228.
- Musique (la) grotesque. 247.

## N

- Narbas de Méropé (Brizard dans). 551.
- Naÿs (quadrille du prologue de). 806.
- Nécropole (décor représentant une cité funéraire ou). 7.
- Neptune (acteur en). 702.
- Netscher* (J.), peintre. 503.
- Nielli (M<sup>lle</sup>), comédienne italienne. 529.
- Ninias, dans Sémiramis. 883.
- Noël* (Léon), lith. 599.
- Norvégien (costume de) dans Ernelinde. 781.
- Nourrices de Bacchus au ballet du roi, 1660. 194.
- Nuit (Ballet de la). 43.
- Nuit (la) à l'opéra. 160.
- Nuit (une suivante de la). 807.
- Nuïtter (Ch.), cité. 679, 691.
- Numa, acteur. 600.

## O

- Officier général du temps de Louis XIV, dans un ballet. 848.
- Olivier (actrice tenant un rameau d'). 685.
- Olympe (un), décor. 620.
- Omar, dans le Cadi dupé. 884.
- Omphale (Dauberval et M<sup>lle</sup> Mion, dans). 773.
- On ne s'avise jamais de tout (M. Tue, dans). 893.
- Opéra (bal de l'). 453.

Opéra (danseurs à l'). 487, 506-525.  
 Opéra (paysan dansant à l'). 487, 510, 511,  
 Orientale (S. Arnould, en). 764.  
 Orientaux dans un ballet. 771, 837, 840,  
 842, 843.  
 Orientaux et arabes de l'opéra. 72, 107,  
 108, 110, 111, 114, 119, 122.  
 Orphée du ballet du roi, 1660. 223.  
 Orphelin de la Chine (Le Kain, dans son  
 rôle de l'). 516, 549.  
 Orviétan (Un). 2.

## P

Page de ballet. 846.  
 Palais (décors représentant des). 629, 630,  
 632, 633, 650, 653, 654, 656, 659, 661.  
 662, 663, 666, 667, 668.  
 Palais de Justice, 1780. 444.  
 Palais du Soleil (décor du). 621.  
 Pan (Faunes du Dieu), ballet du roi, 1660.  
 201.  
 Paniers (danseurs en). 62, 138, 869, 870.  
 Pantalon. 2, 460.  
 Pantalon (rôle de) au xviii<sup>e</sup> s. 885.  
 Parasites (costume de) au ballet du roi,  
 1660. 178, 182.  
 Pascareille. 492.  
 Paysan allemand (costume de). 817.  
 Paysan d'opéra. 87, 89, 95, 738, 746, 747.  
 Paysannes à l'opéra ou dans un ballet.  
 131, 525, 769, 770.  
 Pécour (Louis), acteur et compositeur. 544.  
 Peintre grotesque (costume de). 104.  
 Pélissier (M<sup>lle</sup>), actrice. 541.  
 Pénélope (costume d'esclave dans). 821.  
 Persée (Gorgone et Méduse dans), 1770.  
 780.  
 Peslin (M<sup>r</sup>), danseur. 793.  
*Petit*, édit. 546, 554, 561.  
 Phaéton (cost. de). 692.  
 Phèdre (Hippolyte dans). 879.  
 Pimbèche (comtesse de) dans un ballet.  
 863.  
 Pincé (M.) dans le Faubourg nocturne. 886.  
 Pirate du ballet du roi, 1660. 242.  
 Pisy-Genlis (M<sup>is</sup> de), en costume de  
 Fleuve de l'oubli. 232.  
 Place publique (décor). 624, 625, 646.  
 Plaisirs (ballet des), 1773. 753.  
 Pluton (costume de). 673, 705.  
 Pluton (un) d'opéra, 1700. 56.  
 Poètes du ballet du roi, 1660. 196.  
 Poissarde dans un ballet. 866.  
 Poisson acteur. 478.  
 Polichinelle. 2, 460.  
 Polifonte ou Poliphonte dans Mérope. 887.  
 Polixène (costume de). 791.  
 Polonais grotesque (acteur en). 713.  
 Polyphème (un) à l'opéra, vers 1750. 62.  
 Pommes de terre malades (Sainville dans  
 les). 607.  
 Port de mer (Brigantin dans le). 876.  
 Portique circulaire (décor représentant un).  
 6.  
 Portiques (décors représentant de riches).  
 628, 631, 633, 636, 642, 645.  
 Potier, acteur. 583.  
*Pougin de Saint-Aubin*, dessin. 554, 558.  
 Prêtres dans un ballet, 836, 838, 844.  
 Prévile (P.-L. Dubus de). 559.  
*Prévost*, lithog. 453.  
 Prince (costume de) barbu. 829.  
 Prince (costume de) dans Isménie. 819.  
 Prince (acteur représentant un) enchaîné.  
 711.  
 Prince nègre (cost. de). 680.  
 Princes d'opéra (costumes de) aux xvii<sup>e</sup>  
 et xviii<sup>e</sup> siècles. 40, 42, 44, 45, 48, 49,  
 67 (grotesque), 80, 81, 85, 86, 711,  
 819, 829, 830.  
 Princesse à cheval, au théâtre. 165.  
 Princesse (cost. de), Hermione de Cadmus.  
 683, 689.  
 Princesse de ballet. 143-146, 156.  
 Princesse grecque (costume de). 669.  
 Procureur (acteur en). 724.  
 Prométhée, vers 1700. 75.  
 Proserpine de Lulli (cost. du Pluton de  
 la). 673.  
 Provençal (costume de), dans un ballet.  
 751.  
 Provence (la comtesse de), en costume de  
 ballet. 750.  
*Pujos*, dessin. 562.  
 Pulchérie dans Héraclius. 888.

## Q

Quéru (M.) acteur du ballet du roi, 1660.  
178.

## R

R..., artiste du Vaudeville. 615.  
Radamisthe (Zénobie dans). 896.  
Ragonde (dame). 129, 472, 473.  
Rameau (triomphe de). 449.  
Ranelagh (le). 455.  
Rantzau (Rose Chéri, dans la marquise de). 603.  
Raucourt (F.-A.-M. de), actrice. 566, 567, 568.  
Reine de tragédie lyrique, vers 1690. 125, 143-145.  
Renaissance (bal masqué de la). 454.  
Renaud (acteur en). 700.  
*Renaud* (E.-C.). dessin. 569, 572.  
Richelieu (dessin provenant du maréchal de). 719.  
Ridicules (ballet dit des), dansé en 1626. 247 et suivants.  
*Rigo* frères, imp. lith. 600, 602.  
Robe courte (danseuses de ballet en), au xviii<sup>e</sup> siècle. 126, 127, 128, 150.  
Robin en habit de masque. 490.  
Rochois (M<sup>lle</sup>) dans *Armide*. 691.  
Rodovald (Lescieux lieutenant de). 796.  
Rodogune (Antiochus dans). 875.  
Roland (acteur en). 700.  
Romains (costume de berger dans les). 782.  
Roquelaure (M. de) en *Mercury*. 243.  
*Rousseau*, architecte. 629, 630.  
Rousselet (Gilles), grav. 456, 457, 462, 464.  
Rustaut dans le *Galant Coureur*. 889.  
*Ruotte*, graveur. 568.

## S

Sabbat (décor d'un). 639, 640, 641.  
Sabotier (le), acteur. 489.  
Saintot (M. de), acteur du ballet du roi, 1660. 178.  
Saint-Aubin (Caroline) en cost. de ballet. 770.

Saint-Aubin (M<sup>me</sup>), actrice. 578.  
Saint-Germain (salle du Vauxhall à la foire). 448.  
Saint Phal, acteur. 573.  
Saint Yves (livre provenant de la vente de). page 10 (note).  
Sainville, acteur. 607.  
Salles gothiques (décors). 668.  
Salons (décors représentant des). 666, 667.  
*Sampier*, écrivain. 578.  
Saulnier (Mlle) en *Cérès*. 800.  
Sauvage (un costume de). 55.  
Scandinaves (costume de guerriers). 808, 809.  
Scapin (costume de). 890.  
Scaramouche. 467, 483, 486.  
*Scolari* (Stefano), édit. 493.  
Scythe (costume de) à l'opéra. 116.  
Scythe (page). 766.  
Scythes (estaffiers). 812.  
Ségurier (M.) en costume d'Orphée. 223.  
Seigneur (costumes de) d'opéra. 65, 66, 71, 79, 82, 93, 98, 107, 736, 737.  
Seigneur du règne de Louis XIII (acteur en). 671.  
Sémiramis (Ninias dans). 883.  
Sérieux (comédien). 482.  
Serlin (M<sup>lle</sup>), danseuse. 794.  
Sganarelle. 1.  
*Sicardi*, miniaturiste. 576, 577.  
Silène (costume de). 178.  
Silènes du ballet du roi, 1660. 224.  
Silvia (Rosa Baletti dite). 545.  
*Sintzenich* (II.), dessin. graveur. 561.  
Sobriété (costume de la). 178, 179.  
Sœurs rivales (costume d'une danseuse dans les). 820.  
Soirée des boulevards (la Chansonnière dans la). 902.  
Soissons (projet d'un théâtre sur l'emplacement de l'hôtel de). 17-23.  
Soldats allemands pour un ballet. 854, 855.  
Soleil (char du) conduit par le Temps. 171.  
Sommeil (Dieu du) du ballet du roi, 1660. 226.



Spacamonte (signor). 484.  
 Sparte (décor représentant les tombeaux des rois de). 652.  
 Spezza Ferre (capitan). 480, 488.  
 Subligny (M<sup>lle</sup> de), danseuse. 518.  
 Suédoise (danseuse en costume de). 814.  
 Suin, comédien italien. 526.  
*Surugue* (L.), grav. édit. 540, 545.  
 Sylvain (costume de), d'opéra. 61.  
 Sylvia, actrice italienne. 545.  
 Syrien (quadrille), de la Tour Enchantée. 783.

## T

Table-Ronde (chevaliers de la), ballet du roi, 1660. 202, 203.  
 Tambour de basque (actrice de l'opéra jouant du). 430, 431, 524, 530.  
 Tambourin de ballet. 768.  
 Tancrède (décor d'une tente pour le). 637.  
 Tartuffe au xv<sup>me</sup> s. 891.  
 Temples (décors représentant des). 654, 655, 665.  
 Temps (costume du) ballet du roi 1660. 188.  
 Tente (décor représentant une). 637.  
 Théâtre (divers projets de). 8-39.  
 Théâtre (plans divers d'un) sur l'emplacement de l'hôtel de Soissons 1759. 17-23.  
 Théâtre (projets d'un) en 1790. 24-28.  
 Théâtre français. 444, 450, 451.  
 Théâtre italien, 444.  
 Théâtre italien (personnages du) en 1720-1730. 498-501, 526-537.  
 Théâtre italien (projet de reconstruction du) sur l'emplacement de l'hôtel Lamignon et rue Meslay. 30, 31.  
 Théâtre lyrique (projet d'un) vers 1780. 3, 4, 5.  
 Théâtre S<sup>t</sup>-Charles à Naples. 445.  
 Thémis (M<sup>lle</sup> Guimard en), 788.  
 Thérèse dans Mazet. 892.  
 Thésée (costume de prince pour l'opéra de). 40, 78, 706.  
 Thésée (décor pour le). 624.  
 Thessalien (costume de). 791.  
*Thierry* frères, imp. lith. 585.  
 Titans du ballet du roi 1660. 241.  
 Tombeaux des rois de Sparte (décor). 652.

Tom Jones? (cost. de). 901.  
 Tortoriti (Joseph), en Scaramouche. 486.  
 Tour Enchantée (ballet de la). 766, 783, 811, 812, 813.  
 Tour enchantée (Beauregard dans la). 766.  
*Tourneysen* (J. J.), grav. 468.  
*Tournière*, peintre. 544.  
 Tournoi en 1650. 173.  
 Tournoi (harnais d'un cheval de). 174, 175.  
 Touvois, comédien italien. 528.  
 Trial (Mlle), actrice. 532.  
 Triton (acteur costumé en). 686, 698.  
 Trivelin, acteur. 481.  
 Trois cousines (M. Delorme dans les). 878.  
 Trompette à l'opéra. 157.  
 Trompette de ballet. 94.  
*Trouvain*, édit. 507, 513, 517, 519, 520.  
*Troy (de)*, peintre. 502.  
 Trufaldino, acteur. 493.  
 Tue (M.) dans *On ne s'avise jamais de tout*. 893.  
 Turc (ballet dansé devant un). 447.  
 Turc (costume de) à l'opéra. 119.  
 Turcaret (Flamand dans). 880.  
 Turlupin, acteur. 464.  
 Turquie (femme) dans un ballet. 867, 868.

## U

Ulysse et Pelée (acteurs dans), 1765.  
 752, 771.

## V

*Valade* (la citoyenne), éditeur. 567.  
*Valck* (G.), édit. 496.  
*Vanloo* (Carle), peintre. 555, 557.  
 Vauxhall de la foire Saint-Germain. 448.  
 Vendangeur (un). 740.  
 Vendôme dans Adelaïde Du Guesclin, 894.  
 Vendramini (Fr.). 575.  
 Vénus (décor représentant un temple de). 645.  
 Vénus du ballet du roi, 1660. 220.  
 Vérité (actrice figurant la). 684.  
*Vermeulen* (C.), graveur. 502.  
 Vestale dans un ballet. 862.  
 Vestris (M<sup>me</sup>). 801, 802, 803.  
*Vidal*, graveur édit. 562.

Vieillard dans un ballet. 121.  
 Vieille (la) dans la Fée Urgèle. 895.  
 Vieilles ridicules. 91, 129, 469.  
 Vieux Célibataire (Saint-Phal dans le). 573.  
*Vignerou*, dessin. 585.  
 Villette (M<sup>me</sup>), actrice. 804.  
*Vitrey*, grav. 563.  
 Viole (une joueuse de). 124.  
*Voiriot*, peintre. 564.  
 Volailles (acteur en marchand de). 720.  
 Volupté (la) du ballet du roi, 1660. 221.

**W**

*Weisbrod*, grav. 565.

*Whirsker*, dessinateur. 874-905.  
*Wille* fils (P. A.), dessin. 565.

**Z**

Zacharie (M<sup>lle</sup>) dans un ballet. 805.  
 Zaïre (Sophie Arnould en). 761.  
 Zamoiski (dédicace au prince Jean).  
 493.  
 Zémire et Azor (Dauberval dans). 774,  
 775, 776, 777, 785, 786.  
 Zénobie dans Rhadaminthe. 896.  
 Zoroastre (costume de Furie dans). 810.

---

RENNES, IMPRIMERIE FR. SIMON, SUCC<sup>r</sup> DE A. LE ROY

*Imprimeur breveté.*

---



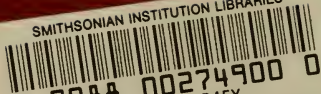








SMITHSONIAN INSTITUTION LIBRARIES



3 9088 00274900 0

chmref Z671.R45X  
Catalogue de dessins relatifs à l'histo